

# **ElcomSoft Distributed Password Recovery**

© 2021 ElcomSoft Co. Ltd.



# Оглавление

<b>Часть I</b>	<b>1. Общие сведения о программе</b>	<b>7</b>
1	1.1. Сведения, содержащиеся в документации .....	8
2	1.2. Назначение и основные функции .....	8
3	1.3. Поддерживаемые форматы документов .....	8
4	1.4. Архитектура система .....	14
5	1.5. Общий алгоритм работы .....	15
6	1.6. Ограничения незарегистрированной версии .....	16
<b>Часть II</b>	<b>2. Быстрая установка, запуск и начало использования</b>	<b>17</b>
<b>Часть III</b>	<b>3. Установка и удаление программы</b>	<b>19</b>
1	3.1. Системные требования .....	20
2	3.2. Первая установка .....	20
3	3.3. Повторная установка .....	26
4	3.4. Удаление программы .....	27
5	3.5. «Тихая» установка, установка на удаленные машины .....	30
6	3.6. «Тихое» удаление, удаление с удаленных машин .....	31
<b>Часть IV</b>	<b>4. Восстановление пароля документа</b>	<b>33</b>
1	4.1. Создание задачи .....	34
	4.1.1. Настройка параметров перебора пароля .....	35
	4.1.2. Набор символов пароля .....	35
	4.1.3. Комментарий задачи .....	36
	4.1.4. Результат выполнения задачи .....	36
	4.1.5. Значение полей списка задач .....	36
2	4.2. Запуск задачи .....	36
3	4.3. Очередность выполнения задач .....	36
4	4.4. Приостановка задачи .....	37
5	4.5. Остановка задача .....	37
6	4.6. Удаление задачи .....	37
7	4.7. Экспортирование задачи .....	37
8	4.8. Импортирование задачи .....	38
9	4.9. Статус задачи .....	38
10	4.10. TrueCrypt, BitLocker and PGP WDE .....	39
<b>Часть V</b>	<b>5. Агенты</b>	<b>41</b>
1	5.1. Свойства агента .....	42

5.1.1.	IP-адрес хоста .....	42
5.1.2.	Имя хоста .....	42
5.1.3.	Производительность .....	42
5.1.4.	Тип администрирования .....	43
5.1.5.	Время жизни .....	43
5.1.6.	Статус .....	43
5.1.7.	Часы работы .....	43
5.1.8.	Рабочий приоритет .....	44
5.1.9.	Статистика .....	44
2	5.2. Блокирование и разблокирование агентов .....	44
3	5.3. Удаление неотвечающих .....	45
4	5.4. О локальном Агенте .....	45
<b>Часть VI 6. Настройки для подключения агентов и консоли</b>		<b>47</b>
1	6.1. Подключение агентов. ....	48
	6.1.1. TCP-порт агентов .....	48
	6.1.2. Время жизни агентов .....	48
2	6.2. Подключение консоли .....	49
	6.2.1. TCP-порт консоли .....	49
	6.2.2. Удаленное администрирование сервера .....	49
	6.2.3. Пароль для удаленного администрирования сервера .....	49
<b>Часть VII 7. Посылка уведомлений по электронной почте</b>		<b>51</b>
1	7.1. Условия посылки .....	52
2	7.2. Параметры сообщения .....	52
3	7.3. Параметры SMTP-сервера .....	53
4	7.4. Посылка тестового сообщения .....	54
<b>Часть VIII 8. Настройки журнала</b>		<b>55</b>
1	8.1. Ведение журнала .....	56
2	8.2. Просмотр журнала .....	56
3	8.3. Очищение журнала .....	56
4	8.4. Уровень детализации .....	56
5	8.5. Ограничение размера .....	57
6	8.6. Задание имени файла журнала .....	57
<b>Часть IX 9. Применение измененных настроек</b>		<b>59</b>
<b>Часть X 10. Обновление информации с сервера</b>		<b>61</b>
<b>Часть XI 11. Управление севером</b>		<b>63</b>
1	11.1. Выбор сервера .....	64
2	11.2. Запуск и остановка локального сервера .....	65
<b>Часть XII 12. Настройки интерфейса консоли управления</b>		<b>67</b>

---

<b>Часть XIII 13. Ввод и просмотр регистрационного кода</b>	<b>69</b>
<b>Часть XIV 14. Лицензионное соглашение</b>	<b>71</b>
<b>Часть XV 15. Техническая поддержка</b>	<b>83</b>
<b>Часть XVI 16. ICU лицензия</b>	<b>85</b>
<b>Index</b>	<b>0</b>



# Part I

---

# 1 1. Общие сведения о программе

- 1.1. Сведения, содержащиеся в документации.
- 1.2. Назначение и основные функции.
- 1.3. Поддерживаемые форматы документов.
- 1.4. Архитектура система.
- 1.5. Общий алгоритм работы.
- 1.6. Ограничения незарегистрированной версии.

## 1.1 1.1. Сведения, содержащиеся в документации

В настоящей документации содержатся сведения, необходимые для установки и эксплуатации *ElcomSoft Distributed Password Recovery*. Описаны процедуры первой установки, повторной установки, удаления, концепции, заложенные в основу программы, способ ее применения. Приведены рекомендации по настройке.

## 1.2 1.2. Назначение и основные функции

Программа *ElcomSoft Distributed Password Recovery* предназначена для распределенного восстановления забытых или утерянных паролей различных документов.

Программа позволяет:

- *восстанавливать распределенно пароли различных документов;*
- *работать в локальной и глобальной сети;*
- *удаленно управлять сервером восстановления паролей;*
- *инсталлировать и деинсталлировать агентов на удаленные компьютеры;*
- *манипулировать временем и приоритетом работы агентов;*
- *запускать агентов и сервер как службы;*
- *вести учет использованного машинного времени;*
- *вести и при необходимости просматривать отчет о своих действиях;*
- *использовать ускорители NVIDIA GeForce 8 и выше для значительного увеличения скорости перебора паролей.*

## 1.3 1.3. Поддерживаемые форматы документов

Elcomsoft Distributed Password Recovery поддерживает большое количество различных приложений и форматов файлов, делая возможным восстановление паролей для документов Microsoft Office и OpenDocument, файлов Adobe PDF, PGP-дисков и архивов, сертификатов Personal Information Exchange, MD5 и пользователя Oracle, учетных записей UNIX и Windows.



Семейство приложений	Приложение	Расширения	Цель	Типы паролей	Ускорение
ZIP archives	PKZip, WinZip	.ZIP, .EXE	пароль	-	NVIDIA, AMD, Intel
ZIP archives	WinZip (AES)	.ZIPX, .EXE	пароль	-	NVIDIA, AMD, Intel
Bitcoin Wallet	Bitcoin Core	wallet.dat	пароль	-	NVIDIA
7zip archives	7Zip	.7z, .7z.001, .EXE	пароль	-	NVIDIA, AMD, Intel
RAR archives	RAR/WinRAR 3/4/5	.RAR	пароль	-	NVIDIA, AMD, Intel
Microsoft Office 2007	Word, Excel, Access, PowerPoint, OneNote, Project	.DOCX, .XLSX, .ACCDB, .PPTX, .ONE, .MSPX	пароль	пароль на открытие	NVIDIA, AMD, INTEL
Microsoft Office 2010	Word, Excel, Access, PowerPoint, OneNote, Project	.DOCX, .XLSX, .ACCDB, .PPTX, .ONE, .MSPX	пароль	пароль на открытие	NVIDIA, AMD, INTEL
Microsoft Office 2013, 2016, 2019	Word, Excel, Access, PowerPoint, OneNote	.DOCX, .XLSX, .ACCDB, .PPTX, .ONE, .MSPX	пароль	пароль на открытие	NVIDIA, AMD, INTEL
Microsoft Office XP/2003	Word, Excel, PowerPoint	.DOC, .XLS, .PPT	пароль	пароль на открытие	-
Microsoft Office 97/2000	Word, Excel	.DOC, .XLS	пароль	пароль на открытие	-
Microsoft Office 97/2000	Word, Excel	.DOC, .XLS	key, guaranteed decryption	пароль на открытие	-
Microsoft SQL Server	Microsoft SQL Server, Microsoft SQL Server Compact	.MDF, .SDF	пароль	-	NVIDIA, AMD, INTEL
OpenDocument	word processing	.ODT, .OTT, .SXW, .STW	пароль	-	NVIDIA, AMD, INTEL

OpenDocument	spreadsheets	.ODS, .OTS, .SXC, .STC	пароль	-	NVIDIA, AMD, INTEL
OpenDocument	presentations	.ODP, .OTP, .SXI, .STI	пароль	-	NVIDIA, AMD, INTEL
OpenDocument	graphics/drawing	.ODG, .OTG, .SXD, .STD	пароль	-	NVIDIA, AMD, INTEL
OpenDocument	formulae, mathematical equations	.ODF, .SXM	пароль	-	NVIDIA, AMD, INTEL
MyOffice	MyOffice Text, MyOffice Spreadsheet	.DOCX, .XLSX, .ODT, .ODTX	пароль	пароль на открытие	NVIDIA, AMD, INTEL
Microsoft Money	Microsoft Money	.MNY	пароль	-	-
Intuit Quicken	Intuit Quicken	.QDF	пароль	-	NVIDIA
Hangul/Hangcom Office 2010	Hanword	.HWP	пароль	-	-
Hangul/Hangcom Office 2014	Hanword	.HWP	пароль	-	-
Hangul/Hangcom Office 2010	Hancell	.CELL	пароль	-	NVIDIA, AMD, INTEL
Hangul/Hangcom Office 2014	Hancell	.CELL	пароль	-	NVIDIA, AMD, INTEL
PGP	PGP zip archives	.PGP	пароль	-	NVIDIA
PGP	PGP secret key rings	.SKR	пароль	-	NVIDIA
PGP	PGP disk (volume encryption)	.PGD	пароль	-	NVIDIA
PGP	PGP self-decrypting archives	.EXE	пароль	-	-
PGP	PGP whole disk encryption	-	пароль	-	NVIDIA

Certificates	Personal Information Exchange certificates - PKCS #12	.PFX, .P12	пароль	-	NVIDIA
VPN	Пароли Internet Key Exchange (IKE)	-	пароль	-	NVIDIA, AMD, INTEL
TrueCrypt, VeraCrypt	TrueCrypt and VeraCrypt full disk encryption	-	пароль	-	NVIDIA
TrueCrypt, VeraCrypt	TrueCrypt and VeraCrypt encrypted containers	-	пароль	-	NVIDIA
BestCrypt 9	BestCrypt encrypted containers	-	пароль	-	-
BitLocker	BitLocker and BitLocker To Go disk encryption	-	пароль	-	NVIDIA, AMD
FileVault 2	HFS/HFS+ and APFS full-disk encryption	-	пароль	-	NVIDIA, AMD
LUKS	LUKS disks and containers	-	пароль	-	NVIDIA
Hashes	MD5 hashes	-	пароль	-	NVIDIA
Hashes	Salted MD5 hashes	-	пароль	-	NVIDIA
Hashes	SHA-1	-	пароль	-	NVIDIA, AMD, INTEL
Hashes	SHA-256	-	пароль	-	NVIDIA, AMD, INTEL
Hashes	SHA-512	-	пароль	-	NVIDIA, AMD, INTEL
Adobe Acrobat PDF X/XI/DC	PDF with 256-bit encryption	.PDF	пароль	пароли типов "user" и "owner"	-

Adobe Acrobat PDF 9.x	PDF with 256-bit encryption	.PDF	пароль	пароли типов "user" и "owner"	NVIDIA, AMD
Adobe Acrobat PDF 5-8	PDF with 128-bit encryption	.PDF	пароль	пароли типов "user" и "owner"	NVIDIA, AMD
Adobe Acrobat PDF	PDF with 40-bit encryption	.PDF	пароль	пароли типов "user" и "owner"	-
Adobe Acrobat PDF	PDF with 40-bit encryption	.PDF	key, guaranteed decryption	пароль пользователя	-
System Passwords	Microsoft Windows	-	пароль	пароли учетных записей (LM/NTLM)	NVIDIA
System Passwords	Microsoft Windows	-	пароль	SYSKEY	-
System Passwords	Microsoft Windows	-	пароль	DCC (Domain Cached Credentials)	NVIDIA, AMD, INTEL
System Passwords	UNIX	-	пароль	пароль пользователя	-
System Passwords	Mac OS X	login.keychain	пароль	пароль keychain	NVIDIA
System Passwords	Mac OS X	-	пароль	пароль пользователя	NVIDIA
System Passwords	Mac OS X	DMG	пароль	пароль образа DMG	NVIDIA
Password managers	KeePass	.KBDX, .KBD, .PWD	пароль	мастер-пароль	NVIDIA, AMD, INTEL
Password managers	KeePass (RDBX4)	.KBDX	пароль	мастер-пароль	-
Password managers	1Password	Windows / macOS / Android / iOS; backups on	пароль	мастер-пароль	NVIDIA, AMD, INTEL

		Dropbox and iCloud Drive			
Password managers	LastPass	Windows, macOS and Linux browser plug-ins, Android app	пароль	мастер-пароль	NVIDIA, AMD, INTEL
Password managers	Dashlane	Windows, macOS	пароль	мастер-пароль	NVIDIA, AMD, INTEL
System Passwords	Wireless networks	-	пароль	WPA и WPA2	NVIDIA, AMD, INTEL, AVX2
Lotus	Lotus Notes (RC2)	.ID	пароль	-	-
Lotus	Lotus Notes (AES)	.ID	пароль	-	NVIDIA, AMD, INTEL
Lotus	Lotus Notes	admindata.xml	пароль	-	-
Oracle	Oracle DB	password	пароли пользователей	-	-
Ritlabs	TheBat!	masterkey.dat	пароль	мастер-пароль	-
Ritlabs	TheBat!	.TBK	пароль	пароль к резервным копиям	-
Mozilla	Mozilla, FireFox, Thunderbird	-	пароль	мастер-пароль	-
iPhone/iPod/iPad backup	iTunes	-	пароль	-	NVIDIA, AMD
BlackBerry backup	BlackBerry Desktop Software (old)	.IPD, .BBB	пароль	-	AES-NI
BlackBerry backup	BlackBerry Desktop Software (6.0+ for Windows, 2.0+ for Mac)	-	пароль	-	NVIDIA, AMD

Apple iWork '09	Pages, Numbers, Keynote	.pages, .numbers, .key	пароль	пароль на открытие	NVIDIA, AMD, INTEL
Apple iWork 2013/2014	Pages, Numbers, Keynote	.pages, .numbers, .key	пароль	пароль на открытие	NVIDIA, AMD, INTEL
Tally Vault	Tally ERP 9	.900	пароль	пароль на открытие	-
Windows Easy Transfer	Windows Easy Transfer	.mig	пароль		-
Parallels	Parallels virtual machines	config.pvs	пароль		-
VirtualBox	VirtualBox virtual machines	.vbox	пароль		NVIDIA, AMD
VMware	VMware virtual machines	.vmx	пароль		NVIDIA, AMD

AES-NI - это новый набор инструкций, реализованный в некоторых современных центральных процессорах фирмы Intel; подробнее о нем можно узнать из статьи, опубликованной в нашем блоге (на английском языке).

## 1.4 1.4. Архитектура система

Распределенная система восстановления забытых или утерянных паролей документов компании "ЭлкомСофт" (ElcomSoft Distributed Password Recovery) представляет из себя программный комплекс состоящий из трех основных модулей : *агента*, *сервера консоли*, которые могут работать независимо на разных компьютерах в локальной и глобальной сетях Интернет.

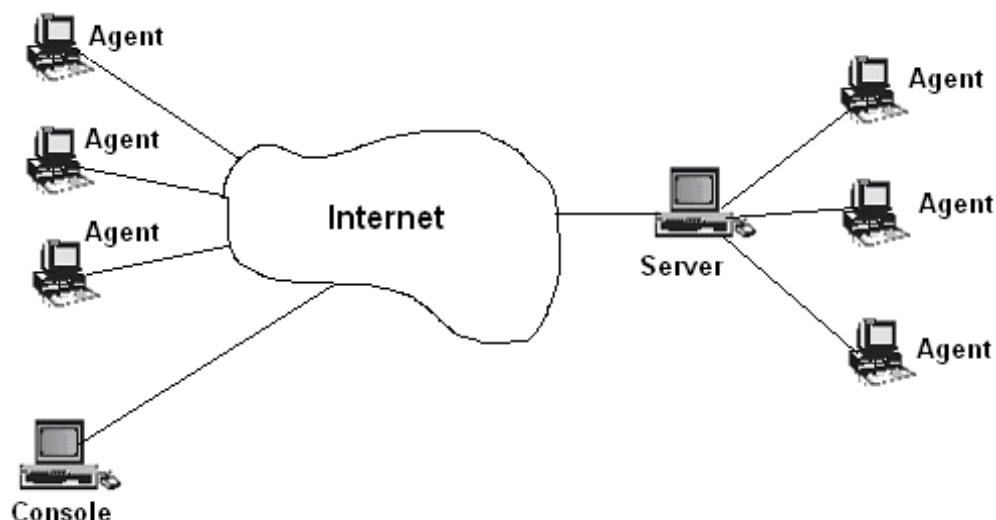


Рисунок 1.4. Архитектура системы.

*Агент* предназначен для выделения машинного времени компьютера на котором он работает *серверу*, который в свою очередь использует его для восстановления документов у которых утерян или забыт пароль. Агент подключается к заданному на нем серверу, отдает сделанную работу, если она у него была, получает следующую часть работы, отключается и начинает производить обсчет полученного задания. Периодически, в среднем каждые шестьдесят секунд плюс некоторое случайное число секунд, не больше шестидесяти, агент подключается к серверу, чтобы сообщить о своем состоянии.

*Сервер*, получает задание с *консоли*, выполняет работу по распределению этого задания между *агентами*.

*Консоль*, в свою очередь, предназначена для управления *сервером*, к которому она подключается и *агентами*, зарегистрированными на нем. Регистрация агентов на сервере происходит при первом их подключении к нему.

## 1.5 1.5. Общий алгоритм работы

На одном из компьютеров в сети запускается сервер. На любом компьютере в сети запускается консоль управления сервером и подключается к запущенному серверу. С консоли создается задание на восстановление пароля документа. Далее агенты, предварительно установленные и запущенные, подключается к заданному на них серверу, отдают сделанную работу, если она у них была, получают следующую часть работы, отключаются и начинают производить обсчет полученного задания. Периодически, в среднем каждые шестьдесят секунд плюс некоторое случайное число секунд, не больше шестидесяти, агенты подключается к серверу, чтобы сообщить о своем состоянии.

## **1.6 1.6. Ограничения незарегистрированной версии**

Незарегистрированная версия программы не может распределять задачу между более чем десятью агентами и показывать восстановленные пароли длиннее четырех символов, а также расшифровывать документы по найденному паролю или ключу.



# Part II

---

## 2 2. Быстрая установка, запуск и начало использования

Если вы хотите быстро приступить к использованию программы, то проделайте следующие действия:

- запустите программу установки (edpr\_setup.exe);
- ответьте на все вопросы программы установки нажатием клавиши «Enter» на клавиатуре или нажатием левой кнопки мышки на соответствующие кнопки по умолчанию на диалогах;
- если нужно, установите агентов на дополнительные компьютеры в сети, следуя инструкциям быстрого запуска и начала использования в документации на агента;
- в появившемся окне, запущенной программы, на панели инструментов нажмите кнопку «Новая задача»;
- в появившемся окне выберите документ, который вы хотите восстановить;
- настройте параметры подбора пароля;
- нажмите на панели инструментов «Запустить»;
- дождитесь результатов восстановления пароля;
- при необходимости зарегистрируйте программу.

# Part III

---

## 3 3. Установка и удаление программы

- 3.1. Системные требования.
- 3.2. Первая установка.
- 3.3. Повторная установка.
- 3.4. Удаление программы.

### 3.1 3.1. Системные требования

Для нормального функционирования программы требуется следующие аппаратное и программное обеспечение:

- 100%-совместимый с IBM PC компьютер, процессор Pentium или выше;
- 1 Gb оперативной памяти;
- 1 Gb Mb свободного места на диске;
- одна из следующих ОС:

Windows XP/2003/Vista /7/8

(совместимость с последующими операционными системами возможна, но не гарантируется).

### 3.2 3.2. Первая установка

Чтобы установить *ElcomSoft Distributed Password Recovery* на компьютер:

- запустите программу «edpr\_setup.exe»;
- выберите предпочтительный язык интерфейса программы и нажмите «OK» (рисунок 3.2.1);

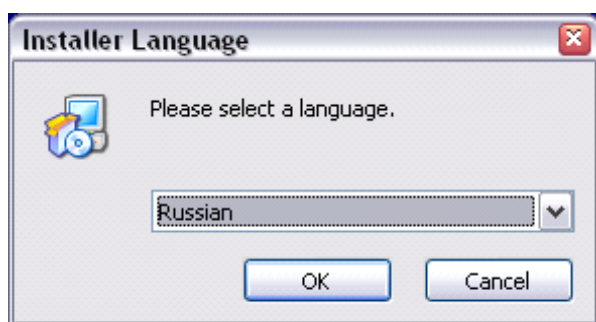


Рисунок 3.2.1 . Диалоговое окно выбора предпочтительного языка интерфейса программы.

- следуйте инструкциям программы установки (рисунок 3.2.2);

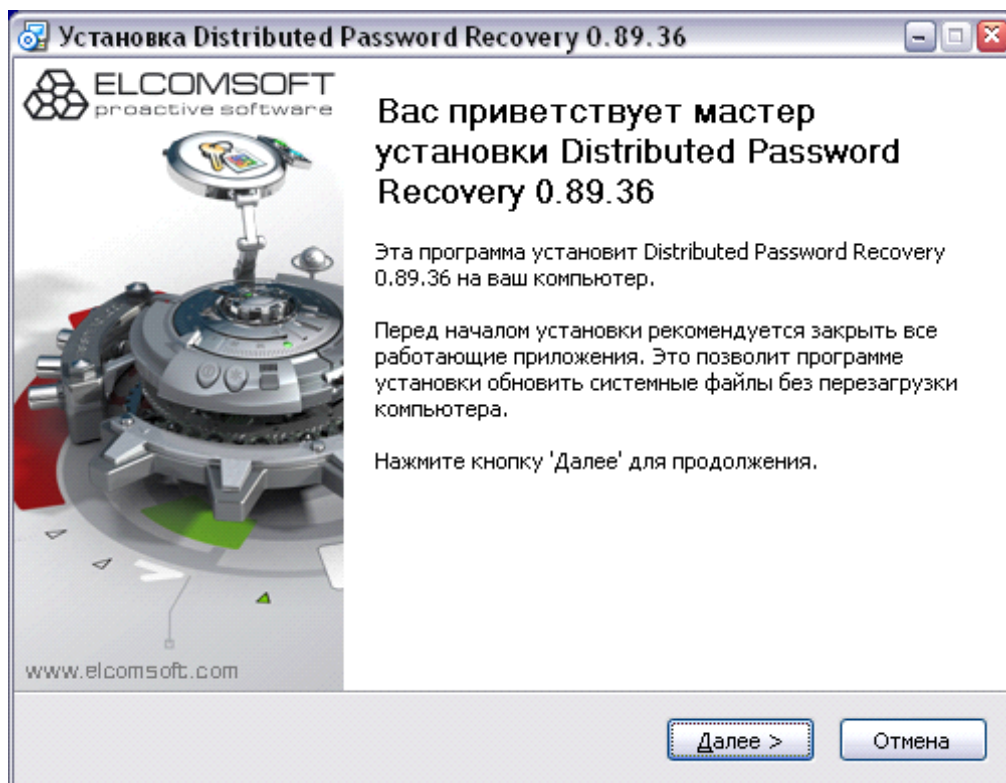


Рисунок 3.2.2 Диалоговое окно начала установки программы.

- нажмите кнопку «Далее» для продолжения установки или «Отмена», для отказа от установки (рисунок 3.2.3);

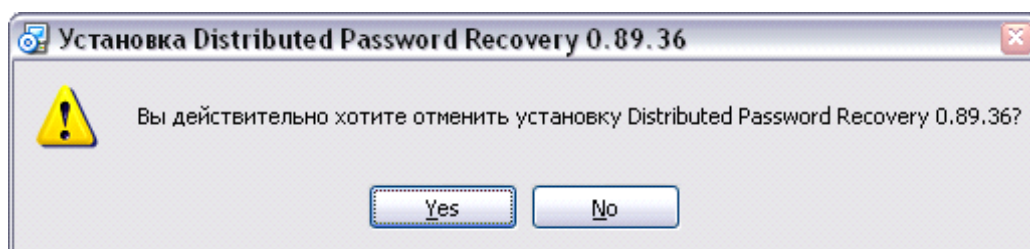


Рисунок 3.2.3 Диалоговое окно подтверждения отказа от установки программы.

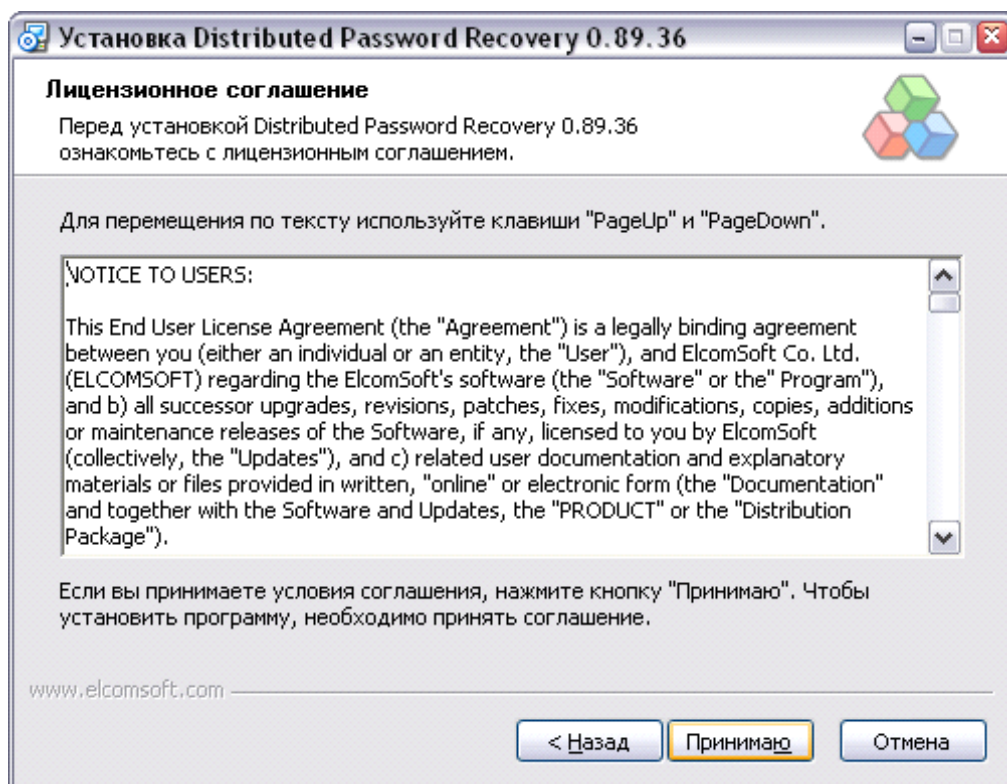


Рисунок 3.2.4 Диалоговое окно с лицензионным соглашением.

- нажмите «Принимаю», если вы согласны с условиями лицензионного соглашения, «Отмена», чтобы оборвать процесс установки, «Назад» чтобы вернуться на предыдущее окно программы установки (рисунок 3.2.4);

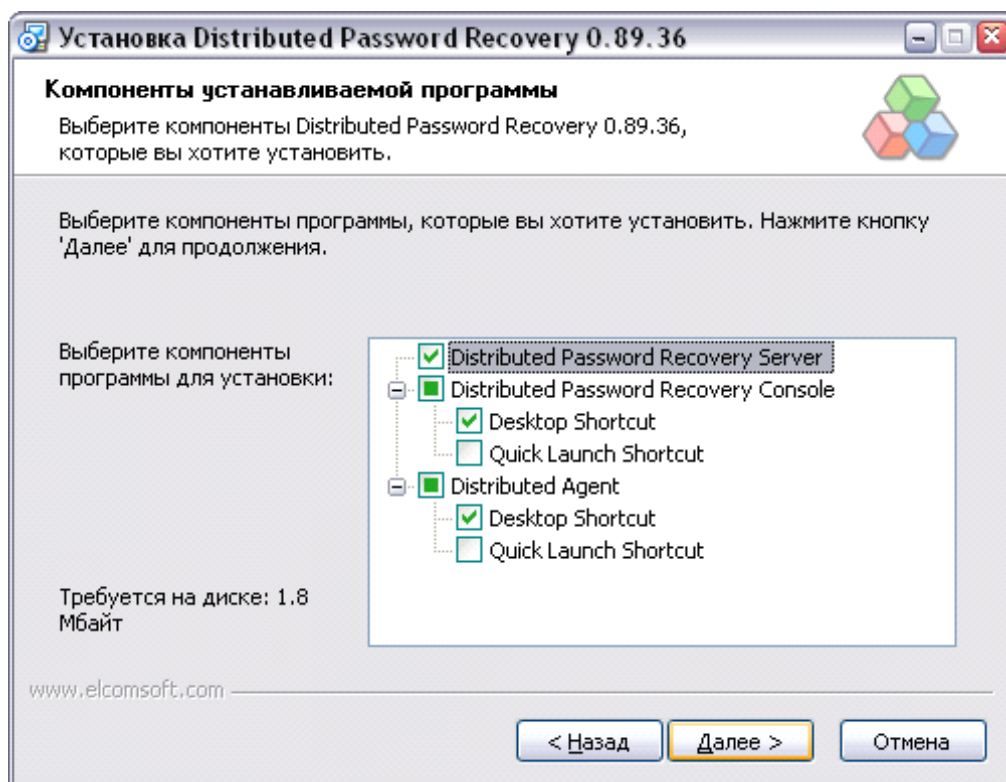


Рисунок 3.2.5 Диалоговое окно выбора компонентов для установки.

- выберите компоненты, которые вы хотите установить и нажмите «Далее» (рисунок 3.2.5);

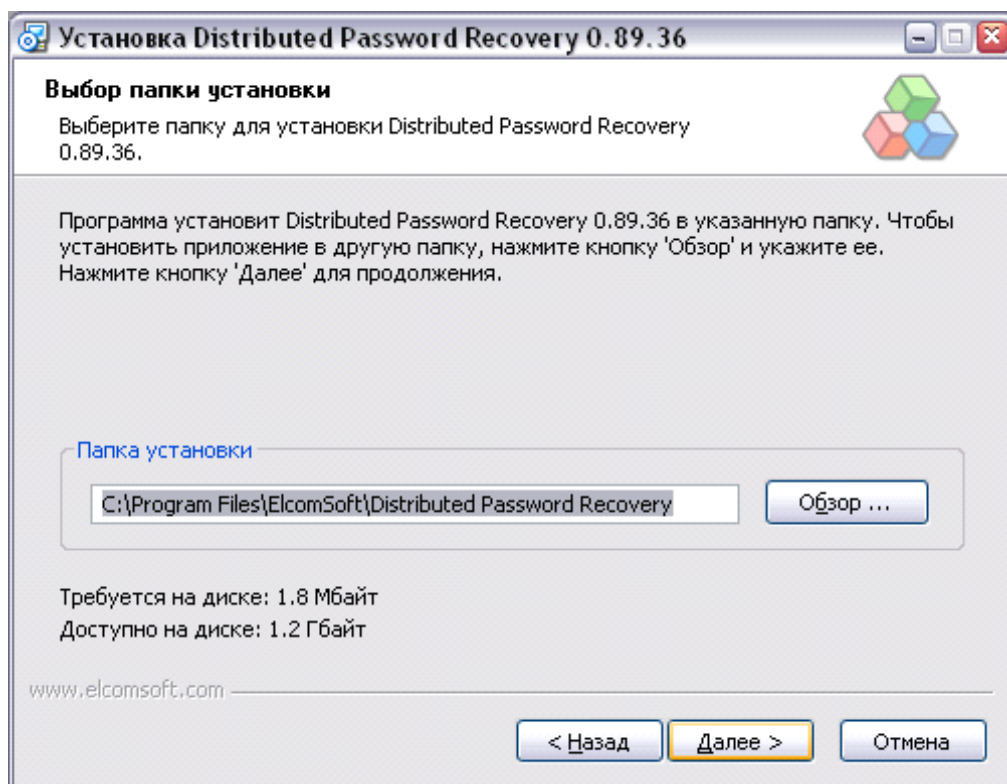


Рисунок 3.2.6 Выбор папки на диске для установки программы.

- нажмите «Обзор», если хотите изменить папку по умолчанию (рисунок 3.2.6), далее выберите нужную папку и нажмите «ОК» (рисунок 3.2.7), если вы не хотите больше менять папку, куда будет установлена программа, нажмите «Далее» (рисунок 3.2.6);



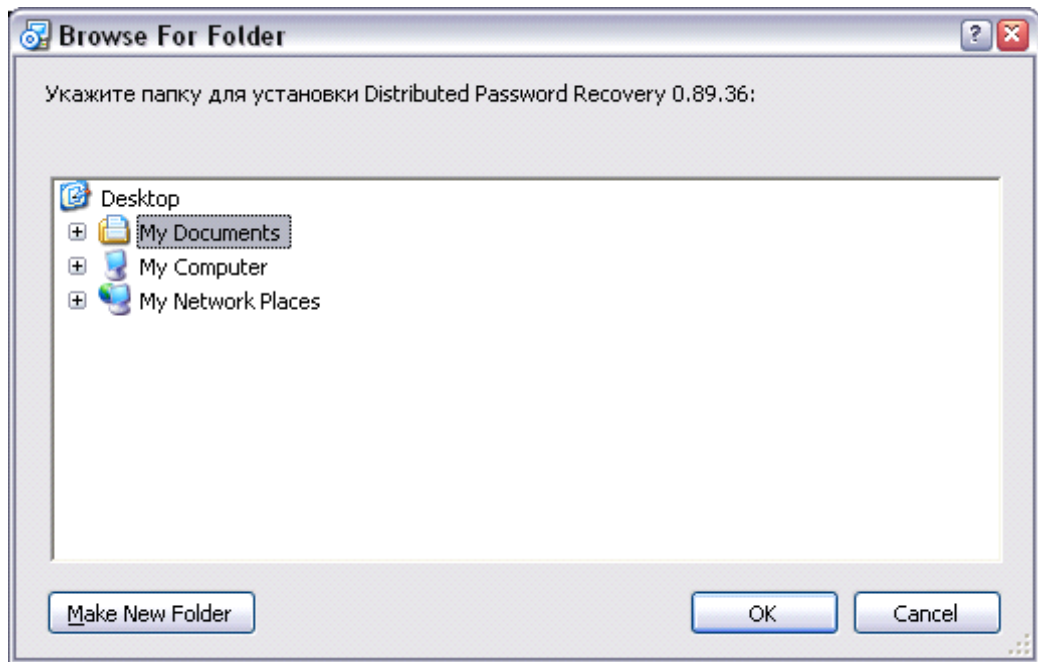


Рисунок 3.2.7 Диалоговое окно с выбором папки.

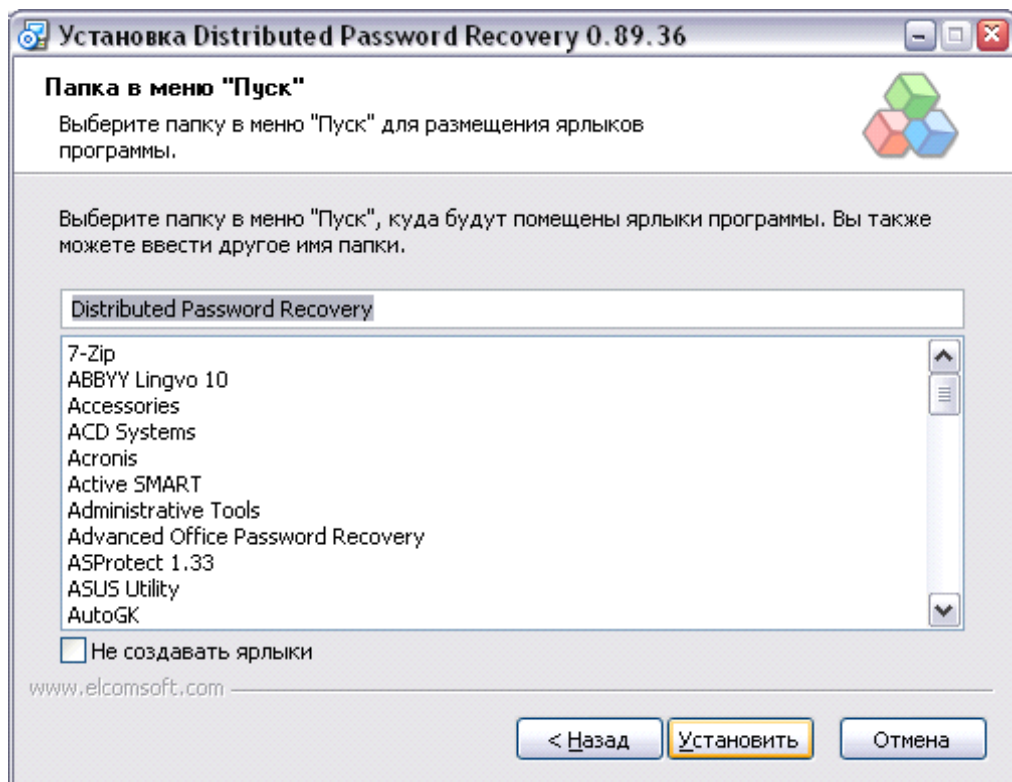


Рисунок 3.2.8 Выбор папки в стандартном меню Программы.

- в появившемся на экране диалоговом окне (рис. 3.2.8) укажите имя папки в стандартном меню Программы. Нажмите на кнопку «Установить»;

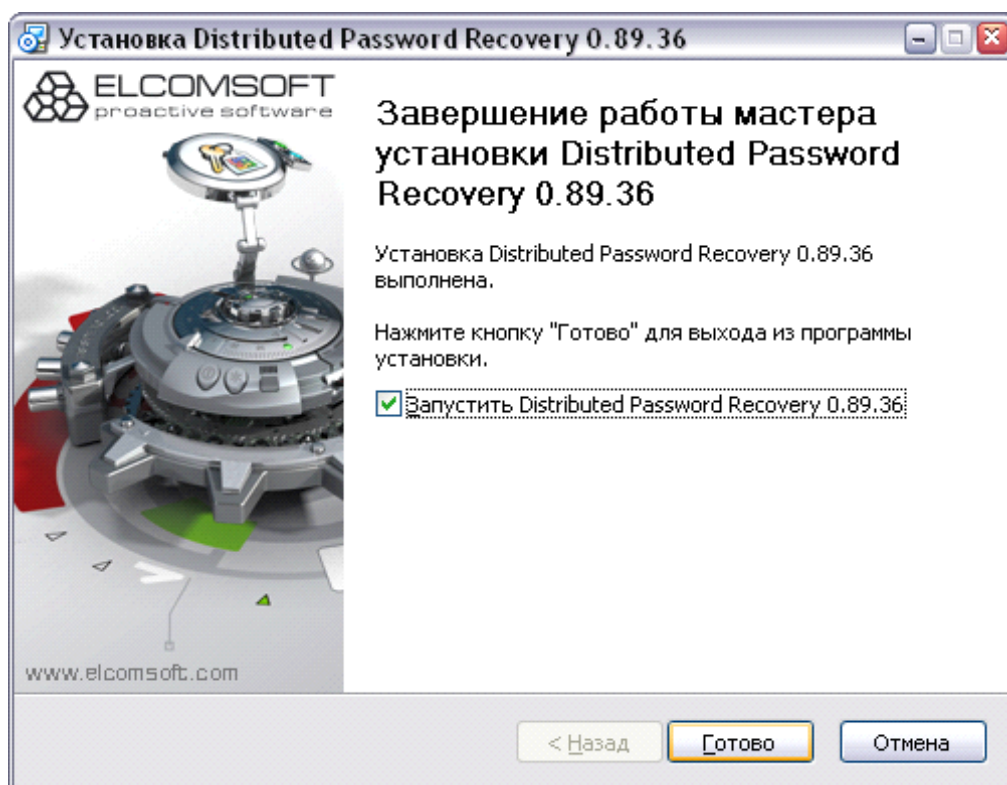


Рисунок 3.2.9 Диалоговое окно завершения процесса установки.

- уберите «галочку», на этом диалоговом окне, если вы не хотите, чтобы по нажатию кнопки «Готово» программа запустилась (рисунок 3.2.9);

- нажмите «Готово», чтобы завершить установку

### 3.3 3.3. Повторная установка

Повторная установка происходит тогда, когда вы запускаете программу установки «edpr\_setup.exe» и на вашем компьютере уже существует инсталляция этой программы. Данная процедура может потребоваться при обновлении программы на более новую версию, при этом сохраняются настройки и файлы данных и журнала программы.

Чтобы установить *ElcomSoft Distributed Password Recovery* на компьютер повторно

- запустите программу «edpr\_setup.exe»;
- следуйте инструкциям программы установки (рисунок 3.2.2);

- нажмите кнопку «Далее» для продолжения установки или «Отмена», для отказа от установки (рисунок 3.2.3);
- нажмите «Принимаю», если вы согласны с условиями лицензионного соглашения, «Отмена», чтобы оборвать процесс установки, «Назад» чтобы вернуться на предыдущее окно программы установки (рисунок 3.2.4);
- выберите компоненты, которые вы хотите установить и нажмите «Далее» (рисунок 3.2.5);
- уберите «галочку», на этом диалоговом окне, если вы не хотите, чтобы по нажатию кнопки «Готово» программа запустилась (рисунок 3.2.9);
- нажмите «Готово», чтобы завершить установку.

### 3.4 3.4. Удаление программы

Чтобы удалить *ElcomSoft Distributed Password Recovery* с компьютера:

- иницируйте стандартными средствами процесс удаления программы;
- в появившемся на экране диалоговом окне (рисунок 3.4.1) нажмите на кнопку «Далее»;
- уберите галочку с «удалить все log-файлы», если вы не хотите чтобы удалились файлы журнала, созданные программой (рисунок 3.4.2);
- уберите галочку с «удалить все data-файлы», если вы не хотите чтобы удалились файлы данных, созданные программой (рисунок 3.4.2);
- нажмите «Удалить», чтобы начать процесс удаления программы (рисунок 3.4.2);
- нажмите «Готово», чтобы завершить процесс удаления программы (рис. 3.4.3).

Теперь программа удалена с вашего компьютера.



Рисунок 3.4.1 Начальный диалог удаление программы.

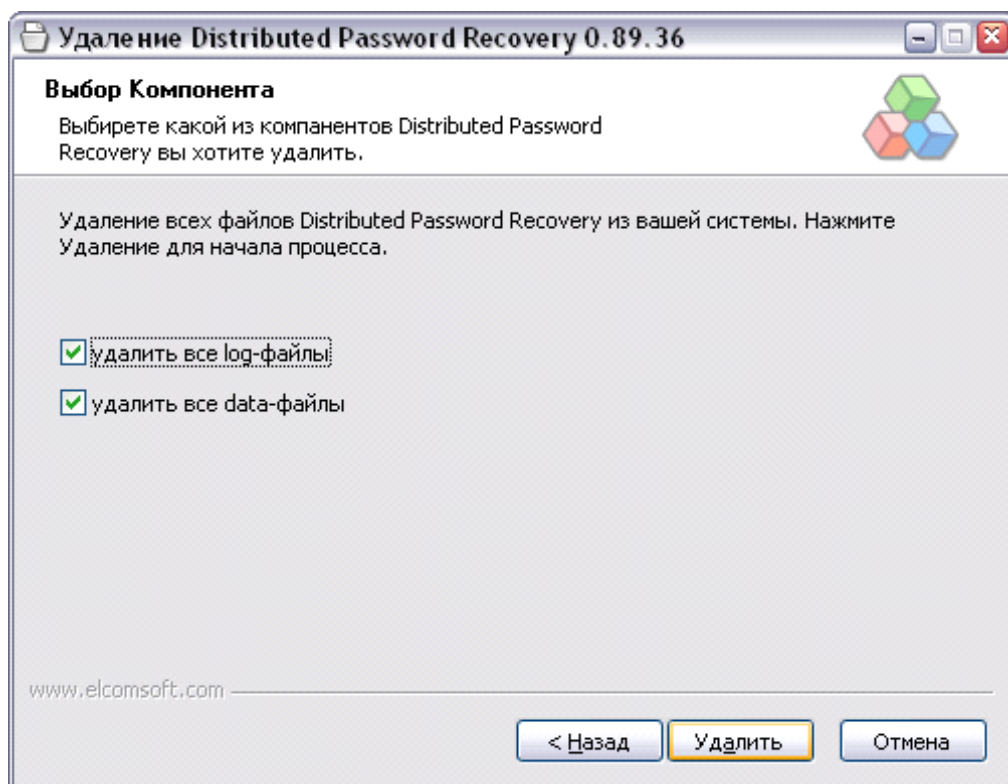


Рисунок 3.4.2 Выбор удаляемых данных и подтверждение удаления программы.

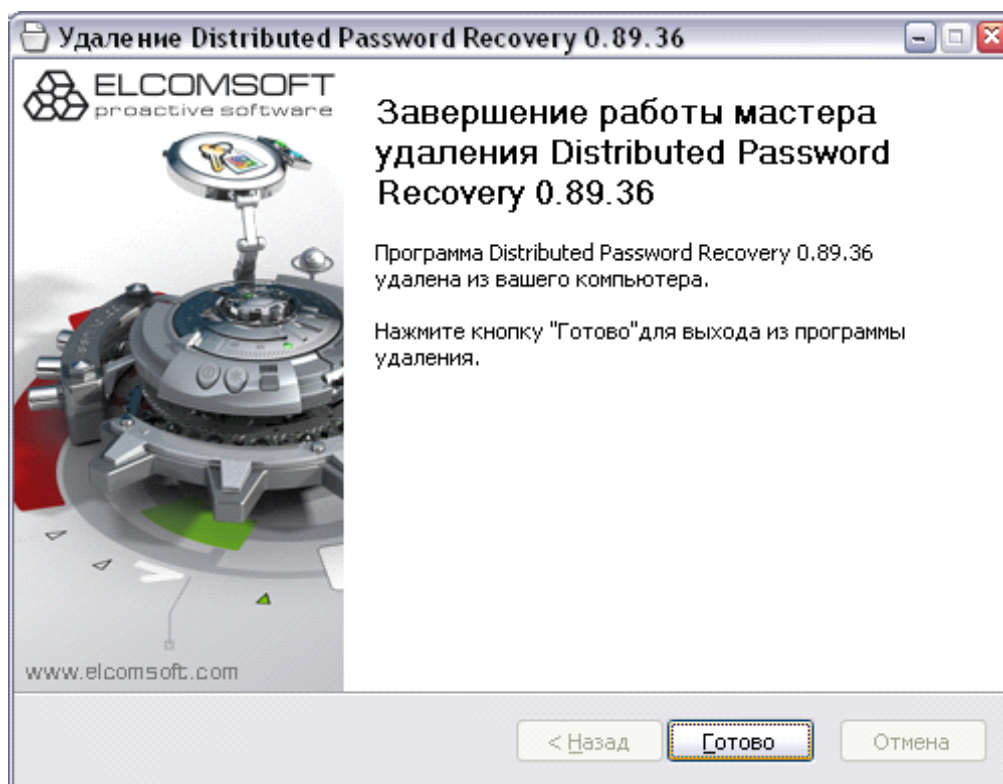


Рисунок 3.4.3 Завершение удаления программы.

### 3.5 «Тихая» установка, установка на удаленные машины

«Тихая» установка предназначена для установки программы удаленно на большое число компьютеров в сети. При этом программа установки не будет выводить никаких диалогов.

Для того чтобы выполнить такую установку вам необходимо выполнить следующую команду :

```
msiexec /i "epr_agent_setup_ru.msi" /quiet STARTMENU="<<0 | 1>" INSTALLDIR="<<путь>"  
RUNASSERVICE="<<0 | 1>" SERVERHOST = "<имя >" SERVERPORT = "<tcp-порт>"  
HIDEINDICATOR = "<0 | 1>"
```

STARTMENU="<<0 | 1>" - 0 - не создавать папку в меню «Программы», = 1 создавать папку в меню «Программы»

INSTALLDIR="путь" - папка на диске, куда будет установлена программа

RUNASSERVICE="<<0 | 1>" 0 - запуск программы при входе пользователя в систему, = 1 - запуск при старте Windows

SERVERHOST = "<имя>" - имя или ip-адрес сервера, к которому будет подключаться агент

SERVERPORT = "<tcp-порт>" - порт сервера, к которому будет подключаться агент

HIDEINDICATOR = "<0 | 1>" - отвечает за то будет ли у агента видна иконка в системном трее (0 – не будет, 1 – будет)

Потом, например, имея администраторские права, вы можете:

- запустить службу «Server», если она не запущена;
- обеспечить общий доступ к папке, где лежит файл «**epr\_agent\_setup\_ru.msi**»
- создать скрипт, который будет запускать инсталляцию у клиентов, например такой agent\_setup.cmd

```
=====  
if not exist "%ProgramFiles%\Elcomsoft\Distributed Password  
Recovery\epr_agent_setup_en.msi" (  
pushd \\server\share\directory  
epr_agent_setup_ru.msi  
)  
=====
```

(\\server\share\directory - соответственно полный UNC путь к директории, где лежит дистрибутив);

- создать Group Policy для нужной группы пользователей и ней в качестве Logon Script прописать файл agent\_setup.cmd.

Таким способом вы можете удаленно установить агентов на машины в сети

### 3.6 3.6. «Тихое» удаление, удаление с удаленных машин

«Тихое» удаление предназначено для удаления программы сразу с большого числа компьютеров в сети. При этом программа удаления не будет выводить никаких диалогов.

Чтобы осуществить такое действие необходимо выполнить следующую команду :

```
msiexec /uninstall epr_agent_setup_ru.msi /quiet
```

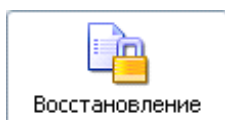




# Part IV

---

## 4 4. Восстановление пароля документа



Для восстановления пароля документа вам необходимо:

- создать задачу;
- настроить параметра задачи (тип перебора и набор символов);
- запустить задачу;
- при необходимости передвинуть задачу в очереди выше;
- дождаться результата выполнения задачи.

Ниже эти действия описаны в деталях.

- 4.1. Создание задачи.
- 4.2. Запуск задачи.
- 4.3. Очередность выполнения задач.
- 4.4. Приостановка задачи.
- 4.5. Остановка задача.
- 4.6. Удаление задачи.
- 4.7. Экспортирование задачи.
- 4.8. Импортирование задачи.
- 4.9. Статус задачи.

### 4.1 4.1. Создание задачи

Для создания задачи, нажмите на панели инструментов консоли управления сервером кнопку «Новая задача» (рисунок 4.1). В появившемся диалоге, выберите документ, пароль которого вы хотите восстановить и нажмите «Открыть». В списке задач, в окошке «Восстановление» должна появиться ваша задача.

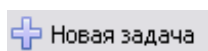


Рисунок 4.1 Создание новой задачи.

Таким образом, задача создана, и вы можете приступить к изменению свойства задачи.

- 4.1.1. Настройка параметров перебора пароля.
- 4.1.2. Набор символов пароля.
- 4.1.3. Комментарий задачи.
- 4.1.4. Результат выполнения задачи.
- 4.1.5. Значение полей списка задач.

### 4.1.1 4.1.1. Настройка параметров перебора пароля

В свойствах задачи, в закладке «Пароль», укажите тип перебора пароля (рисунок 4.1.1).

Пароль Комментарий Результат

Длина

Минимальная : Максимальная :

1 5

Маска Символ маски :

? ?

Ключ (гарантировано)

Рисунок 4.1.1 Тип перебора пароля.

Возможны несколько вариантов восстановления:

- *пароля по длине*
- *пароля по маске*
- *гарантированная расшифровка по найденному ключу*

В случае перебора *по длине*, укажите *минимальную* и *максимальную* длину пароля.

В случае перебора *по маске*, задайте *маску* и при необходимости *символ маски*.

Выберите опцию "Ключ", если хотите гарантированное расшифровать документ.

### 4.1.2 4.1.2. Набор символов пароля

В свойствах задачи, в закладке «Пароль», укажите также «Набор символов» (рисунок 4.1.3).

Набор символов

Маленькие латинские (a - z)  Задаваемый

Большие латинские (A - Z)

Цифры (0 - 9)

Специальные (!@...)

Пробел

Шестнадцатиричный вид в Unicode :

Рисунок 4.1.2 Набор символов.

### 4.1.3 4.1.3. Комментарий задачи

В закладке «Комментарий» по умолчанию указывается полный путь, восстанавливаемого документа, но вы можете изменить или дописать туда любую информацию.

### 4.1.4 4.1.4. Результат выполнения задачи

В закладке «Результат» отображается найденный пароль, в случае успешного выполнения задачи. Результат может не отображать пароль, в случае, когда программа не зарегистрирована и пароль длиннее четырех символов.

### 4.1.5 4.1.5. Значение полей списка задач

"*объект*" - имя файла восстанавливаемого документа.

"*прогресс*" - процент выполненной работы по обработке задачи.

"*время работы*" - время, затраченное на выполнение задачи.

"*требуется времени*" - прогнозируемое количество времени, которое требуется на выполнение задачи.

"*тек. (сред.) скорость*" - текущая и средняя скорость выполнения задачи.

"*статус*" - текущий статус задачи.

## 4.2 4.2. Запуск задачи

Для запуска задачи нажмите на панели инструментов консоли управления сервером кнопку «Запустить» (рисунок 4.2). При этом задача должна быть выделена.

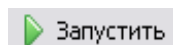


Рисунок 4.2 Запуск задачи.

## 4.3 4.3. Очередность выполнения задач

Задачи выполняются по очереди, причем очередь начинается с верха списка. Вы можете в любой момент передвигать задачи в очереди, как вверх и вниз, так и сразу в начало и конец очереди. Это можно сделать соответствующими командами на панели инструментов (рисунок 4.3.1)



Рисунок 4.3.1 Команды перемещения задачи в очереди.

## 4.4 4.4. Приостановка задачи

Выполнение задачи можно приостановить, используя соответствующую команду (рисунок 4.4.1). Это может потребоваться, например, для того чтобы началось выполнение задач, расположенных ниже в очереди.



Рисунок 4.4.1 Команда для приостановки задачи.

## 4.5 4.5. Остановка задача

Задачу можно остановить, это может потребоваться, например, для того чтобы ее перезапустить с другими параметрами перебора. Команду можно исполнить, выделив задачу и нажав соответствующую кнопку на панели задач (рисунок 4.5.1).



Рисунок 4.5.1 Команда для остановки задачи.

## 4.6 4.6. Удаление задачи

Удаление задачи происходит с помощью команды, показанной на рисунке 4.6.1.



Рисунок 4.6.1 Команда удаления задачи.

## 4.7 4.7. Экспортирование задачи

Экспортирование задачи позволяет вам сохранить результаты выполнения задачи в файле. Это может потребоваться, например, для переноса вычисления задачи с одного сервера на другой, с последующим импортированием ее на него.

Чтобы экспортировать задачу:

- выделите ее;
- в меню «Восстановление» выполните команду «Экспорт...»;

- указать имя файла, в котором она будет сохранена;
- нажать «Сохранить».

## 4.8 4.8. Импортирование задачи

Импортирование задачи необходимо для возобновления выполнения задачи после ее экспортирования.

Чтобы импортировать задачу:

- зайдите в меню «Восстановление» и выполните команду «Импорт...»
- выберите файл, содержащий экспортированную ранее задачу.
- нажмите «Открыть»

## 4.9 4.9. Статус задачи

В списке задач в колонке "*статус*" отображается статус задачи, который может принимать следующие значения:

*не запущено*  
*в ожидании*  
*в процессе*  
*приостановлено*  
*восстановлено*  
*не восстановлено*

*не запущено* - задача была создана, но не запущена на выполнение или была прервана.

*в ожидании* - задача была запущена, но до ее обработки еще не подошла очередь.

*в процессе* - задача выполняется в настоящий момент.

*приостановлено* - выполнение задачи было приостановлено пользователем.

*восстановлено* - задача выполнялась, пароль был найден.

*не восстановлено* - задача была выполнена, но пароль не был найден.

## 4.10 4.10. TrueCrypt, BitLocker and PGP WDE

Elcomsoft Distributed Password Recovery может восстанавливать пароли к популярным зашифрованным дисковым контейнерам. TrueCrypt, BitLocker and PGP Whole Disk Encryption поддерживаются.

- 1) Запустите "EDPR Disk Encryption Info" утилиту, размещенную в "стартовое меню - > Elcomsoft Password Recovery -> Tools".
- 2) Выберите дисковый контейнер или устройство.
- 3) Сохраните информацию в файл.
- 4) Откройте сохраненный файл в EDPR.

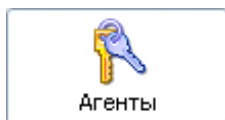




# Part V

---

## 5 5. Агенты



В разделе «Агенты», вы можете наблюдать и изменять список зарегистрированных агентов на сервере, их свойства и состояние.

- 5.1. Свойства агента.
- 5.2. Блокирование и разблокирование агентов.
- 5.3. Удаление неотвечающих.
- 5.4. О локальном Агенте.

### 5.1 5.1. Свойства агента

Агент обладает следующими свойствами:

- *ip-адрес хоста*
- *имя хоста*
- *производительность*
- *тип администрирования*
- *время жизни*
- *статус*
- *часы работы*
- *рабочий приоритет*
- *статистика*

#### 5.1.1 5.1.1. IP-адрес хоста

IP-адрес хоста, на котором работает агент.

#### 5.1.2 5.1.2. Имя хоста

Имя хоста, на котором работает агент.

#### 5.1.3 5.1.3. Производительность

Относительная от остальных агентов производительность в процентах.

### 5.1.4 5.1.4. Тип администрирования

Администрирования может быть одним из двух возможных видов: *локальное* или *удаленное*, оно задается только на самом агенте.

Если на агенте поставлено «*локальное*», то с консоли сервера можно только наблюдать за часами работы и рабочим приоритетом агента, если «*удаленное*», то помимо наблюдения можно также изменять часы работы и рабочий приоритет агента.

### 5.1.5 5.1.5. Время жизни

Показывает сколько минут назад агент последний раз подключался к серверу.

### 5.1.6 5.1.6. Статус

Отображает текущее состояние агента. Состояние агента может быть одним из следующих возможных вариантов и может измениться в любое время:

- *работает* – взял задание и считает его;
- *свободен* – нет задания для обсчета;
- *нерабочие часы* – в несостоящий момент не рабочее время;
- *не отвечает* – не подключился за отведенное время жизни;
- *блокирован* – заблокирован пользователем, не может получать работу.

### 5.1.7 5.1.7. Часы работы

Если агент удаленно администрируется, вы можете задать конкретные часы его работы, как для всех дней недели, так и для каждого дня в отдельности. Для этого на закладке «*Ограничения*», свойств агента, выделите день недели, часы работы которого вы хотите настроить или *<все дни>* и пометьте галочками соответствующие часы (рисунок 5.1.7). Вы можете воспользоваться кнопками «*Включить все*», «*Выключить все*», чтобы включить или выключить все часы работы соответствующего дня недели или всех дней.

воскресение	<input checked="" type="checkbox"/> 00:00 - 01:00	<input checked="" type="checkbox"/> 08:00 - 09:00	<input checked="" type="checkbox"/> 16:00 - 17:00
понедельник	<input checked="" type="checkbox"/> 01:00 - 02:00	<input checked="" type="checkbox"/> 09:00 - 10:00	<input checked="" type="checkbox"/> 17:00 - 18:00
вторник	<input checked="" type="checkbox"/> 02:00 - 03:00	<input checked="" type="checkbox"/> 10:00 - 11:00	<input checked="" type="checkbox"/> 18:00 - 19:00
среда	<input checked="" type="checkbox"/> 03:00 - 04:00	<input checked="" type="checkbox"/> 11:00 - 12:00	<input checked="" type="checkbox"/> 19:00 - 20:00
четверг	<input checked="" type="checkbox"/> 04:00 - 05:00	<input checked="" type="checkbox"/> 12:00 - 13:00	<input checked="" type="checkbox"/> 20:00 - 21:00
пятница	<input checked="" type="checkbox"/> 05:00 - 06:00	<input checked="" type="checkbox"/> 13:00 - 14:00	<input checked="" type="checkbox"/> 21:00 - 22:00
суббота	<input checked="" type="checkbox"/> 06:00 - 07:00	<input checked="" type="checkbox"/> 14:00 - 15:00	<input checked="" type="checkbox"/> 22:00 - 23:00
<все дни>	<input checked="" type="checkbox"/> 07:00 - 08:00	<input checked="" type="checkbox"/> 15:00 - 16:00	<input checked="" type="checkbox"/> 23:00 - 24:00

Рисунок 5.1.7. Часы работы агента.

### 5.1.8 5.1.8. Рабочий приоритет

Приоритет, с которым программа выполняет вычисления, относительно других работающих программ. По умолчанию установлен приоритет «*Простой системы*», это значит, что программа будет использовать центральный процессор только тогда, когда он не нужен другим программам. Если, например, вы установите «*Обычный*» приоритет и запустите вместе с агентом какой-нибудь «тяжелый» процесс, то они будут делить процессор поровну. Приоритет можно изменить, только если агент администрируется удаленно (рисунок 5.1.8).

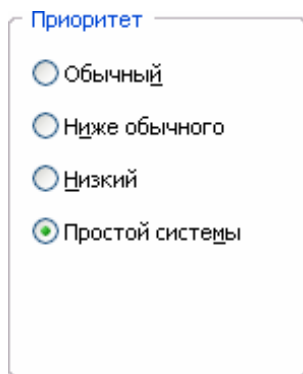


Рисунок 5.1.8 Приоритет работы агента.

### 5.1.9 5.1.9. Статистика

В закладке «*Статистика*», свойств агента, ведется статистика о количестве перебранных паролях, ключах и потраченном на это процессорном времени. Статистика ведется за текущий день, за текущую неделю, за текущий месяц и за все время, после последнего сброса статистики.

## 5.2 5.2. Блокирование и разблокирование агентов

Если вы не хотите, чтобы какой-нибудь из агентов мог брать и выполнять работу, вы можете его заблокировать, выделив соответствующий агент и нажав на панели инструментов команду «*Блокировать*» (рисунок 5.2.1). В последствии вы всегда сможете разблокировать его, выделив его и нажав на панели инструментов команду «*Разблокировать*» (рисунок 5.2.2).

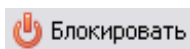


Рисунок 5.2.1. Команда для блокирования агента.

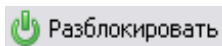


Рисунок 5.2.2. Команда для разблокирования агента.

### 5.3 5.3. Удаление неответчающих

Если агент впал с состояние «не отвечает» и вы думаете, что он больше не подключится к серверу, вы можете удалить его из списка командой из меню «Агент» -> «Удалить всех неответчающих».

### 5.4 5.4. О локальном Агенте

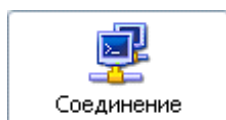
Локальный агент ничем не отличается от удаленных агентов, кроме как тем, что он работает на той же машине, что и сервер. Локальный агент сразу настроен на подключение к локальному серверу и не нуждается в настройке. Более подробную информацию о настройке агента смотрите в соответствующей документации.



# Part VI

---

## 6 6. Настройки для подключения агентов и консоли



В разделе «Соединение» вы можете посмотреть или изменить настройки касающиеся подключения агентов и консоли к серверу.

6.1. Подключение агентов.

6.2. Подключение консоли.

### 6.1 6.1. Подключение агентов.

Настройки по подключению агентов расположены в группе «Агенты» (рисунок 6.1).

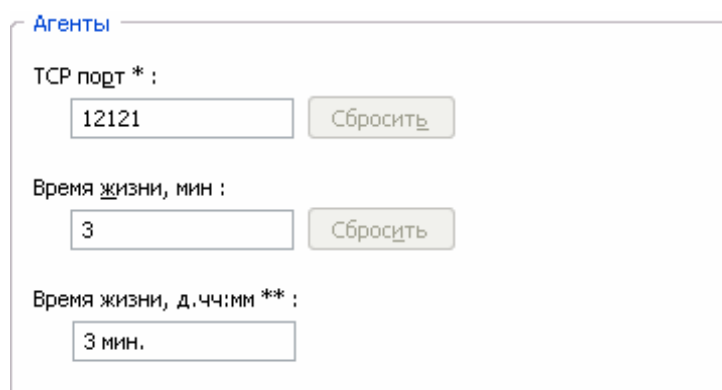
The screenshot shows a configuration window titled 'Агенты'. It contains three input fields and two 'Сбросить' (Reset) buttons. The first field is 'TCP порт \*' with the value '12121'. The second field is 'Время жизни, мин' with the value '3'. The third field is 'Время жизни, д.чч:мм \*\*' with the value '3 мин.'.

Рисунок 6.1 Подключение агентов.

6.1.1. TCP-порт агентов.

6.1.2. Время жизни агентов.

#### 6.1.1 6.1.1. TCP-порт агентов

TCP-порт на котором сервер ожидает подключения агентов. По умолчанию значение порта 12121. Если вы хотите вернуть порт в значение по умолчанию нажмите кнопку «Сбросить». Изменение этой опции требует перезапуск сервера.

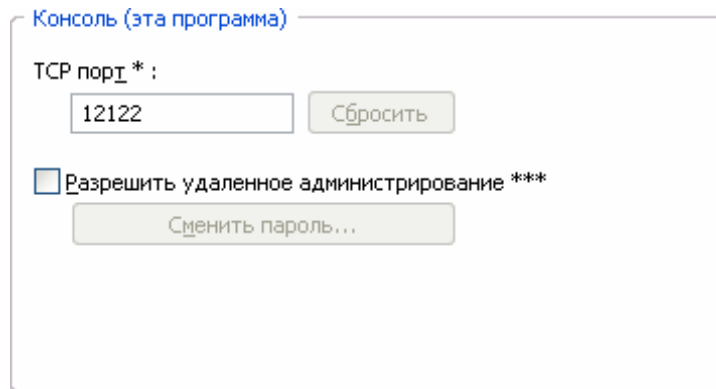
#### 6.1.2 6.1.2. Время жизни агентов

Время жизни агентов задает время, по прошествию которого, если агент не подключится он перейдет в состояние «не отвечает» и его работа будет распределена между другими агентами.



## 6.2 6.2. Подключение консоли

Настройки по подключению консоли расположены в группе «Консоль» (рисунок 6.2.1).



Консоль (эта программа)

TCP порт \* :  
12122 Сбросить

Разрешить удаленное администрирование \*\*\*  
Сменить пароль...

Рисунок 6.2.1. Подключение консоли.

6.2.1. TCP-порт консоли.

6.2.2. Удаленное администрирование сервера.

6.2.3. Пароль для удаленного администрирования сервера.

### 6.2.1 6.2.1. TCP-порт консоли

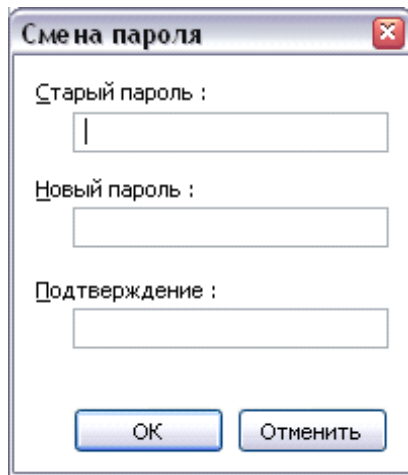
TCP-порт на котором сервер ожидает подключения консоли. По умолчанию значение порта 12122. Если вы хотите вернуть порт в значение по умолчанию нажмите кнопку «Сбросить». Изменение этой опции требует перезапуск сервера.

### 6.2.2 6.2.2. Удаленное администрирование сервера

Включение этой опции, позволит подключиться к серверу с помощью консоли с другого компьютера в сети. Эта опция не может быть изменена с удаленной консоли.

### 6.2.3 6.2.3. Пароль для удаленного администрирования сервера

Доступ к серверу с удаленной консоли может быть защищен паролем. Для задания или смены пароля нажмите кнопку «Сменить пароль...» и введите его в появившемся диалоге (рисунок 6.2.3).



The image shows a standard Windows-style dialog box titled "Смена пароля" (Change Password). It contains three text input fields: "Старый пароль :" (Old password), "Новый пароль :" (New password), and "Подтверждение :" (Confirmation). At the bottom, there are two buttons: "ОК" (OK) and "Отменить" (Cancel). The dialog box has a close button (X) in the top right corner.

Рисунок 6.2.3. Смена пароля.

# Part VII

---

## 7 7. Посылка уведомлений по электронной почте



Вы можете настроить сервер так, чтобы он при определенных событиях посылал вам уведомления по электронной почте.

Включите опцию «*Посылать извещения*» в разделе «*Извещения*», чтобы извещения посылались, настройте условия посылки, настройте параметры сообщения и SMTP-сервера.

- 7.1. Условия посылки.
- 7.2. Параметры сообщения.
- 7.3. Параметры SMTP-сервера.
- 7.4. Посылка тестового сообщения.

### 7.1 7.1. Условия посылки

Условием для посылки могут быть следующие события:

- *удалось восстановить пароль*
- *не удалось восстановить пароль*
- *агент не отвечает*
- *агент не работает*

В случае наступления этих событий будут посланы уведомления на электронную почту. Посылка каждого уведомления включается соответствующей опцией (рисунок 7.1.1).



Рисунок 7.1.1. Условия посылки уведомлений.

### 7.2 7.2. Параметры сообщения

В параметрах сообщения описывается от кого и кому будет посылаться письмо, а также ограничение количества сообщений, посылаемых за сутки (рисунок 7.2).

Сообщение

От (адрес электронной почты) :

Кому (адрес электронной почты) :

Ограничить количество извещений за сутки :

100 Сбросить

Рисунок 7.2. Параметры сообщения.

### 7.3 7.3. Параметры SMTP-сервера

В параметрах SMTP-сервера описывается хост и порт почтового сервера, а также, при необходимости, имя пользователя и пароль (рисунок 7.3).

SMTP-сервер

Хост :

TCP порт :

25 Сбросить

Использовать имя пользователя и пароль

Пользователь : Пароль :

Рисунок 7.3. Параметры SMTP-сервера.

В поле «Хост» введите имя хоста или ip-адрес SMTP-сервера, в поле «TCP-порт», введите номер порта SMTP-сервера, если он отличается от стандартного. Если для доступа к серверу необходима аутентификация, поставьте галочку «Использовать имя пользователя и пароль» и введите в соответствующие поля имя пользователя и пароль.

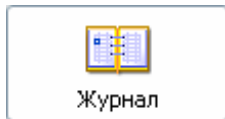
## 7.4 7.4. Посылка тестового сообщения

Если вы настроили *«параметры сообщения»* и *«smtp-сервер»* и консоль сейчас подключена к серверу, вы можете послать тестовое сообщение, нажав кнопку *«Послать тестовое сообщение»*, тем самым, проверив правильность настроек.

# Part VIII

---

## 8 8. Настройки журнала



Раздел «Журнал», позволяет вам гибко управлять системой протоколирования действий консоли и сервера.

- 8.1. Ведение журнала.
- 8.2. Просмотр журнала.
- 8.3. Очищение журнала.
- 8.4. Уровень детализации.
- 8.5. Ограничение размера.
- 8.6. Задание имени файла журнала.

### 8.1 8.1. Ведение журнала

Включите опцию «Вести журнал», чтобы создавался файл отчета для программы.

### 8.2 8.2. Просмотр журнала

Нажми кнопку «Просмотр журнала», чтобы посмотреть содержимое журнала. Если журнал слишком велик, и у стандартной программы просмотра возникают трудности при его отображении, воспользуйтесь другой программой просмотра, открыв в ней файл с именем, указанным в поле «Имя файла». Кнопка просмотра журнала будет недоступна, если вы подключены к удаленному серверу.

### 8.3 8.3. Очищение журнала

Нажмите кнопку «Очистить журнал», чтобы освободить журнал от всех записей, содержащихся в нем и подтвердите, что действительно хотите осуществить это действие.

### 8.4 8.4. Уровень детализации

Существуют три уровня детализации ведения журнала: *все возможные сообщения* – для отладочного режима работы; *информация, предупреждения и ошибки* – значение по умолчанию; *только ошибки* – если вы не хотите протолировать действия работы программы, кроме случаев, когда происходят какие-либо сбои. Уровень детализации выставляется соответствующий положение переключателя (рисунок 8.4).



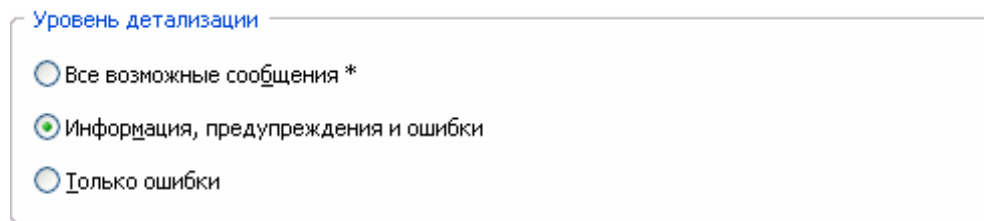


Рисунок 8.4. Уровень детализации журнала.

## 8.5 8.5. Ограничение размера

Чтобы журнал не поглотил все свободное место на диске, вы можете ограничить его максимальный размер, при этом при достижении им максимального размера, он будет очищен и начнет создаваться заново.

Для того чтобы ограничить размер журнала включите соответствующую опцию и задайте максимальный размер в килобайтах.

## 8.6 8.6. Задание имени файла журнала

В имени поле «*имя файла*» задается имя файла, где хранится журнал.

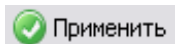


# Part IX

---

## 9 9. Применение измененных настроек

Для того чтобы некоторые измененные настройки вступили в силу, их необходимо применить, для этого нажмите на панели инструментов кнопку «Применить» (рисунок 9.1).



*Рисунок 9.1 Кнопка для применения измененных настроек.*

Также доступна возможность откатиться назад и вперед при изменении настроек, для этого используйте соответствующие кнопки на панели инструментов (рисунок 9.2).



*Рисунок 9.2 Отмена и возврат настроек.*

# Part X

---

## 10 10. Обновление информации с сервера

По умолчанию информация на консоли с сервера обновляется каждые двадцать секунд, но вы можете повлиять на это время и даже немедленно обновить информацию.

Для того, чтобы изменить скорость обновления зайдите в меню «*Вид*», далее «*Скорость обновления*» и установите требуемую вам скорость. Скоростью обновления может быть одно из следующих значений:

- *высокая* (каждые 5 секунд);
- *обычная* (каждые 20 секунд);
- *низкая* (каждую минуту);
- *очень низкая* (каждые 3 минуты)

Для того чтобы немедленно обновить информацию о задачах или об агентах нажмите кнопку «*Обновить*» на панели инструментов (рисунок 10.1).



*Рисунок 10.1 Обновление информации с сервера.*

# Part XI

---

## 11 11. Управление сервером

В меню «Сервер» находятся команды для управления сервером. Вы можете ими выбирать сервер, с которым вы хотите работать, а также запускать и останавливать локальный сервер (рисунок 11).

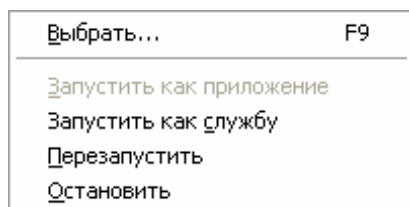


Рисунок 11. Команды управления сервером.

11.1. Выбор сервера.

11.2. Запуск и остановка локального сервера.

### 11.1 11.1. Выбор сервера

Для подключения консоли к другому серверу, исполните из меню «Сервер», команды «Выбрать...», далее в появившемся диалоге введите пароль для доступа к серверу (если он до этого был предварительно задан на сервере), укажите имя сервера или ip-адрес и нажмите «ОК» (рисунок 11.1).

В случае успешного подключения вы сможете управлять, выбранным сервером. Если подключиться не удалось - проверти правильность, введенных реквизитов сервера. Помните, что одновременно к одному серверу не может быть подключено более одной консоли управления, и что у незапущенного локального сервера можно менять настройки.

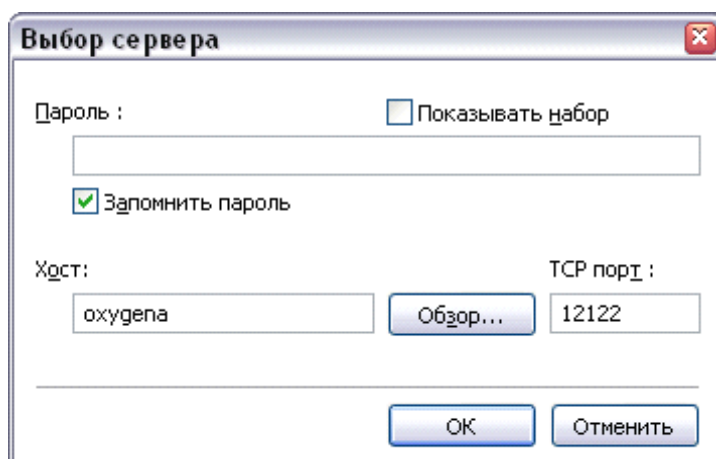


Рисунок 11.1 Выбор сервера.



## 11.2 11.2. Запуск и остановка локального сервера

Из консоли управления можно управлять запуском, типом запуска и остановкой локального сервера.

Для запуска сервера как обычного приложения выполните команду *«Запустить как приложение»* из меню *«Сервер»*. Для запуска сервера как службу выполните команду *«Запустить как службу»* из меню *«Сервер»*.

Для перезапуска сервера выполните команду *«Перезапустить»* из меню *«Сервер»*.

Для остановки сервера выполните команду *«Остановить»* из меню *«Сервер»*.



# Part XII

---

## 12 12. Настройки интерфейса консоли управления

Настройками интерфейса консоли можно управлять из меню «Вид» (рисунок 12).

● <u>В</u> осстановление	Alt+1
<u>А</u> генты	Alt+2
<u>С</u> оединение	Alt+3
<u>И</u> звещения	Alt+4
<u>Ж</u> урнал	Alt+5
<hr/>	
<u>О</u> бновить сейчас	F5
<u>С</u> корость обновления	▶
<hr/>	
✓ <u>П</u> анель инструментов	
✓ <u>С</u> трока состояния	
<u>З</u> начки в панели вида	▶
<u>Я</u> зык интерфейса	▶

Рисунок 12. Меню «Вид».

С помощью установки «*Панель инструментов*», вы можете включить отображение панели инструментов или выключить.

С помощью установки «*Строка состояния*», вы можете включить отображение строки состояния или выключить.

В меню «*Значки панели вида*» вы можете выбрать наиболее оптимальный размер иконок в панели вида.

В меню «*Язык интерфейса*» можно выбрать язык, на котором будет отображаться консоль и файлы журнала программы.

# Part XIII

---

## 13 13. Ввод и просмотр регистрационного кода

В меню "Справка" исполните команду "Регистрационный код..." и в появившемся диалоге введите регистрационный код и нажмите "ОК" (рисунок 14.1).

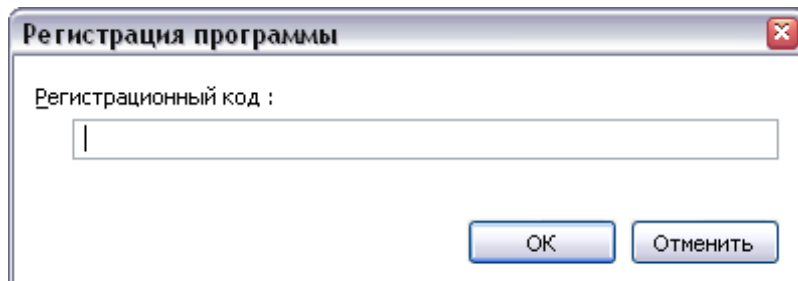


Рисунок 14.1 Регистрация программы.

В случае успешной регистрации вы увидите сообщение, показанное на рисунке 14.2.

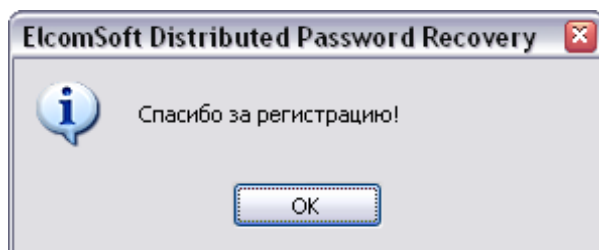


Рисунок 14.2 Успешная регистрация.

Если вы допустили ошибку при вводе регистрационного кода, вы увидите сообщение показанное на рисунке 14.3. После этого вам необходимо будет повторить ввод.

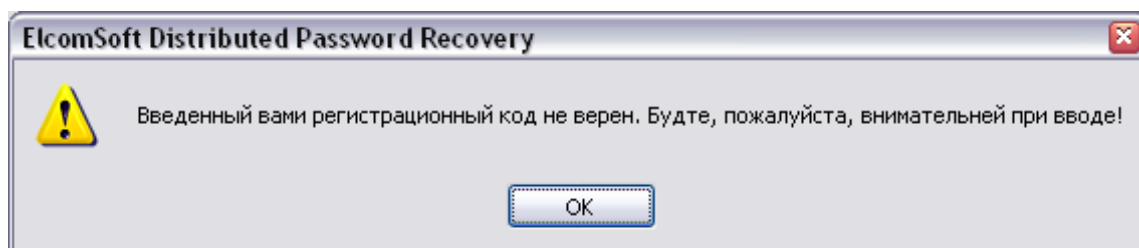


Рисунок 14.3 Ошибка при вводе регистрационного кода.

# Part XIV

---

## 14 14. Лицензионное соглашение

### END USER LICENSE AGREEMENT

#### NOTICE TO USER:

THIS IS AN AGREEMENT GOVERNING YOUR USE OF ELCOMSOFT SOFTWARE, FURTHER DEFINED HEREIN AS "PRODUCT," AND THE LICENSOR OF THE PRODUCT IS WILLING TO PROVIDE YOU WITH ACCESS TO THE PRODUCT ONLY ON THE CONDITION THAT YOU ACCEPT ALL OF THE TERMS AND CONDITIONS CONTAINED IN THIS AGREEMENT. BELOW, YOU ARE ASKED TO ACCEPT THIS AGREEMENT AND CONTINUE TO INSTALL OR, IF YOU DO NOT WISH TO ACCEPT THIS AGREEMENT, TO DECLINE THIS AGREEMENT, IN WHICH CASE YOU WILL NOT BE ABLE TO INSTALL OR OPERATE THE PRODUCT. BY INSTALLING THIS PRODUCT YOU ACCEPT ALL THE TERMS AND CONDITIONS OF THIS AGREEMENT.

This Electronic End User License Agreement (the "Agreement") is a legal agreement between you (either an individual or an entity), the licensee, and ElcomSoft Co. Ltd. and its affiliates (collectively, the "Licensor"), regarding the Licensor's software, as applicable pursuant to a valid license, you are about to download and/or other related services, including without limitation a) all of the contents of the files, disk(s), CD-ROM(s) or other media with which this Agreement is provided and including all forms of code, such as source code and object code, (the "Software"), b) all successor upgrades, modified versions, modified modules, revisions, patches, enhancements, fixes, modifications, copies, additions or maintenance releases of the Software, if any, licensed to you by the Licensor (collectively, the "Updates"), and c) related user documentation and explanatory materials or files provided in written, "online" or electronic form (the "Documentation" and together with the Software and Updates, the "Product"). You are subject to the terms and conditions of this End User License Agreement whether you access or obtain the Product directly from the Licensor, or through any other source. For purposes hereof, "you" means the individual person installing or using the Product on his or her own behalf; or, if the Product is being downloaded or installed on behalf of an organization, such as an employer, "you" means the organization for which the Product is downloaded or installed, then the person accepting this agreement represents hereby that such organization has authorized such person to accept this agreement on the organization's behalf. For purposes hereof the term "organization," without limitation, includes any partnership, limited liability company, corporation, association, joint stock company, trust, joint venture, labor organization, unincorporated organization, or governmental authority.

By accessing, storing, loading, installing, executing, displaying, copying the Product into the memory of a Client Device, as defined below, or otherwise benefiting from using the functionality of the Product ("Operating"), you agree to be bound by the terms and conditions of this Agreement. If you do not agree to the terms and conditions of this Agreement, the Licensor is unwilling to license the Product to you. In such event, you may not Operate or use the Product in any way.

BEFORE YOU "I AGREE" BUTTON", PLEASE CAREFULLY READ THE TERMS AND CONDITIONS OF THIS AGREEMENT, AS SUCH ACTIONS ARE A SYMBOL OF YOUR SIGNATURE AND BY CLICKING ON THE "I AGREE" BUTTON, YOU ARE CONSENTING TO BE BOUND BY AND ARE BECOMING A PARTY TO THIS AGREEMENT AND AGREE THAT THIS AGREEMENT IS ENFORCEABLE LIKE ANY WRITTEN NEGOTIATED AGREEMENT SIGNED BY YOU. IF YOU DO NOT AGREE TO ALL OF THE TERMS OF THIS AGREEMENT, CLICK THE "CANCEL" BUTTON AND THE PRODUCT WILL NOT BE INSTALLED ON YOUR CLIENT DEVICE, AS SUCH TERM IS DEFINED BELOW. For your reference, you may refer to the copy of this Agreement that can be found in the Help for the Software. You may also receive a copy of this Agreement by contacting Licensor at: [info@elcomsoft.com](mailto:info@elcomsoft.com).



## 1. Proprietary Rights and Non-Disclosure.

1.1. Ownership Rights. You agree that the Product and the authorship, systems, ideas, methods of operation, documentation and other information contained in the Product, are proprietary intellectual properties and or the valuable trade secrets of the Licensor and are protected by civil and criminal law, and by the law of copyright, trade secret, trademark and patent of the Russian federation, other countries and international treaties. You may use trademarks only insofar as to identify printed output produced by the Product in accordance with accepted trademark practice, including identification of trademark owner's name. Such use of any trademark does not give you any rights of ownership in that trademark. The Licensor and its suppliers own and retain all right, title, and interest in and to the Product, including without limitations any error corrections, enhancements, Updates or other modifications to the Software, whether made by Licensor or any third party, and all copyrights, patents, trade secret rights, trademarks, and other intellectual property rights therein. Your possession, installation or use of the Product does not transfer to you any title to the intellectual property in the Product, and you will not acquire any rights to the Product except as expressly set forth in this Agreement. All copies of the Product made hereunder must contain the same proprietary notices that appear on and in the Product. Except as stated herein, this Agreement does not grant you any intellectual property rights in the Product and you acknowledge that the license granted under this Agreement only provides you with a right of limited use under the terms and conditions of this Agreement.

1.2. Source Code and Modifications. You acknowledge that the source code for the Product is proprietary to the Licensor and constitutes trade secrets of the Licensor. You agree not to modify, or create derivative works based upon the Product in whole or in part nor reverse engineer, decompile, disassemble the source code of the Product in any way.

1.3. Registration Code File and Confidential Information. You agree that, unless otherwise specifically provided herein or agreed by the Licensor in writing, the Product, including the specific design and structure of individual programs and the Product, including without limitation the Registration Code File provided to you by the Licensor and/or its authorized resellers or distributors, constitute confidential proprietary information of the Licensor. For purposes hereof, "Registration Code" shall mean a unique key identification file or a combination of unique electronic characters provided to you by the Licensor confirming the purchase of the license from the Licensor, which may carry the information about the license and the number of permitted users, and enabling the full functionality of the Product in accordance with the license granted under this Agreement. You agree not to transfer, copy, disclose, provide or otherwise make available such confidential information in any form to any third party without the prior written consent of the Licensor. You agree to implement reasonable security measures to protect such confidential information, but without limitation to the foregoing, shall use best efforts to maintain the security of the Registration Code provided to you by the Licensor and/or its authorized resellers or distributors.

## 2. Grant of License.

2.1. License. The Licensor grants you the following rights ("License") and you hereby agree and accept such License:

a). Trial Version. If you have received, downloaded and/or installed a trial version of the Product and are hereby granted an evaluation license for the Software and you may Operate the Product only for evaluation purposes and only during the single applicable evaluation period of thirty (30) days, unless otherwise indicated, from the date of the initial installation. Following this test period of thirty (30)

days or less, if you wish to continue to use the Product, you must register. To register you have to pay for the fully functional version. Upon payment we provide the Registration Code to you. Any use of the Product for other purposes or beyond the applicable evaluation period is strictly prohibited, provided however that, subject to the restrictions contained herein, you may copy and distribute a trial version of the Software without any modifications whatsoever to any third party subject to this Agreement and further provided that you have no technical support rights during the trial period. The unregistered (trial) version may be freely distributed, provided that the distribution package is not modified. No person or company may charge a fee for the distribution of the Product without written permission from the copyright holder.

b). Grant of License. Unless otherwise specifically indicated under a valid license (e.g. volume license) granted by the Licensor, once registered you are granted a non-exclusive and non-transferable license to install one (1) copy of the Product and during the term of your license, subject to the payment of the applicable fees and your compliance with the terms hereof, this Agreement permits you or any of your employees to Operate one copy of the specified version of the Product, for internal purposes only, on one computer, workstation, or other electronic device of which the software was designed (each a "Client Device"). If you have purchased multiple licenses for the Product, then the number of multiple licenses shall determine the number of copies of the Product you may have and the number of Client Devices on which you may Operate the Product. If the Product is licensed as a suite or bundle with more than one specified software product, this license applies to all such specified software products, subject to any restrictions or usage terms specified on the applicable price list or product packaging that apply to any of such software products individually. Additionally, Licensor reserves the right to provide for specific terms and conditions in the purchased licenses and such terms may be embedded in Registration Code specifying other terms, conditions and restrictions of Operating of the Product. The Licensor reserves all rights not expressly granted herein.

c). Limitations on Personal License. With the purchase of a personal License, the Licensee may operate the Product as set forth in the Agreement for non-commercial purposes in a non-business or non-commercial environment. Use of the Product in a corporate, governmental or business environment requires the purchase of a business license.

d). Site License. With the acquisition of a Site License, the Licensee may install and use the Product on an unlimited amount of CPUs within one office in one geographic location. Within these limitations, the Licensee may install the Product as a "Network" Product and run the software from any networked computer on your LAN, provided those computers are located exclusively within one office at one geographic location.

e). Volume Use. If the Product is licensed with volume license terms specified in the applicable product invoicing or packaging for the Product, you may make use and install as many additional copies of the Product on the number of Client Devices as the volume license terms specify. You must have a reasonable mechanism in place to ensure that the number of Client Devices on which the Product has been installed does not exceed the number of licenses you have obtained.

f). Multiple Environment Product; Multiple Language Product; Dual Media Product; Multiple Copies; Bundles. If the Product supports multiple platforms or languages, if you receive the Product on multiple media, if you otherwise receive multiple copies of the Product, or if you received the Product bundled with other software, the total number of your Client Devices on which all versions of the Product are installed may not exceed the number of licenses you have obtained from the Licensor. You may not rent, lease, sublicense, lend or transfer any versions or copies of the Product you do not use.

2.2. Back-up Copies. You can make one (1) copy the Product for backup and archival purposes, provided, however, that the original and each copy is kept in your possession or control, and that your installation and use of the Product does not exceed that which is allowed in this Section 2.

2.3. Prohibitions. You may not use, copy, emulate, clone, rent, lease, sell, modify, decompile, disassemble, otherwise reverse engineer, or transfer the licensed program, or any subset of the licensed program, except as provided for in this Agreement. Any such unauthorized use shall result in immediate and automatic termination of this license and may result in criminal and/or civil prosecution. Neither ElcomSoft binary code nor source may be used or reverse engineered to re-create the program algorithm, which is proprietary, without written permission of Licensor. All rights not expressly granted here are reserved by ElcomSoft Co. Ltd.

2.4. Special Provisions Applicable to Password Recovery Programs. The Licensor has a strict return policy due to the nature of our products. If the software is unable to recover (or remove, or change) a password, a copy of the unrecovered file must be sent to the Licensor for evaluation. If the password is recovered, you will be either able to keep the software and receive the password to the file (or unprotected copy of the file), or refund can be made and the end user will need to pay for the in-house recovery in order to receive the password. If the Licensor is unable to recover the password, a full refund will be made. This subsection is applicable only to situations when password recovery or removal is guaranteed without brute-force or dictionary attacks.

2.5. Registration Code. Registration Code provided by the Licensor constitutes the confidential proprietary information of the Licensor. ElcomSoft Registration Code file may not be distributed, except as stated herein, outside of the area of legal control of the person or persons who purchased the original license, without written permission of the copyright holder. You may not give away, sell or otherwise transfer your Registration Code to a third party. Doing so will result in an infringement of copyright. ElcomSoft Co. Ltd retains the right of claims for compensation in respect of damage which occurred by your giving away the registration code. This claim shall also extend to all costs which ElcomSoft Co. Ltd incurs in defending itself.

2.6. Transfers. Under no circumstances shall Licensee sell, rent, lease, license, sublicense, publish, display, distribute, or otherwise transfer to a third party the Software, any copy thereof, in whole or in part, without Licensor's prior written consent, unless otherwise provided for in this Agreement.

2.7. Acceptance of Licensing Terms. Installing and using the Product signifies acceptance of these terms and conditions of the License. If you do not agree with the terms of the license you must remove all Product files from your storage devices, including any back-up or archival copy, and cease to use the Product.

2.8. Material Terms and Conditions. Licensee specifically agrees that each of the terms and conditions of this Section 2 are material and that failure of Licensee to comply with these terms and conditions shall constitute sufficient cause for Licensor to immediately terminate this Agreement and the License granted under this Agreement. The presence of this Section 2.7 shall not be relevant in determining the materiality of any other provision or breach of this Agreement by either party.

2.9. Term and Termination. The term of this Agreement ("Term") shall begin when you download, access or install the Product or pay the applicable license fees (whichever is earlier) and shall continue for the term specified in your order. Without prejudice to any other rights, this Agreement will terminate automatically if you fail to comply with any of the limitations or other requirements

described herein. Upon any termination or expiration of this Agreement, you must immediately cease use of the Product and destroy all copies of the Product.

2.10. No Rights Upon Termination. Upon termination of this Agreement you will no longer be authorized to Operate or use the Product in any way.

### 3. Support and Updates.

3.1. Terms of Support. During the one-year period you are entitled to technical services and support for the Product which is provided to you by Licensor during the regular business hours (GMT+ 03:00), except for locally-observed holidays, and includes the support provided through a special technical support section of the Licensor's site (the "Site") and email support@elcomsoft.com. During such period of one year e-mail support is unlimited and includes technical and support questions and patch fixes.

3.2. Updates. During the one-year period, you may download Updates to the Product when and as the Licensor publishes them on the Site, or through other online services. If the Product is an Update to a previous version of the Product, you must possess a valid license to such previous version in order to use the Update. You may continue to use the previous version of the Product on your Client Device after you receive the Update to assist you in the transition to the Update, provided that: (i) the Update and the previous version are installed on the same Client Device; (ii) the previous version or copies thereof are not transferred to another party or Client Device unless all copies of the Update are also transferred to such party or Client Device; (iii) you acknowledge that any modification that you made to the Product may be lost, altered, distorted or destroyed rendering such modifications, Product or the part thereof inoperable or non-usable; and (iv) you acknowledge that any obligation the Licensor may have to support the previous version of the Product may be ended upon availability of the Update. Except for the rights to free Updates during the one-year period, as further defined herein, nothing in this Agreement shall be construed as to grant you any rights or licenses with regard to the new releases of the Product or to entitle you to any new release. This Agreement does not obligate the Company to provide any Updates. Notwithstanding the foregoing, any Updates that you may receive become part of the Product and the terms of this Agreement apply to them (unless this Agreement is superseded by a succeeding agreement accompanying such Update or modified version of the Product).

### 4. Restrictions.

4.1. No Transfer of Rights. You may not transfer any rights pursuant to this Agreement nor rent, sublicense, lease, loan or resell the Product. You may not permit third parties to benefit from the use or functionality of the Product via a timesharing, service bureau or other arrangement, except to the extent such use is specified in the application price list, purchase order or product packaging for the Product. Except as otherwise provided in Section 1.2 hereof, you may not, without the Licensor's prior written consent, reverse engineer, decompile, disassemble or otherwise reduce any part of the Product to human readable form nor permit any third party to do so, except to the extent the foregoing restriction is expressly prohibited by applicable law. Notwithstanding the foregoing sentence, decompiling the Software is permitted to the extent the laws of your jurisdiction give you the right to do so to obtain information necessary to render the Software interoperable with other software; provided, however, that you must first request such information from the Licensor and the Licensor may, in its discretion, either provide such information to you (subject to confidentiality terms) or impose reasonable conditions, including a reasonable fee, on such use of the Software to ensure that the Licensor's and its affiliates' proprietary rights in the Software are protected. Except for the modification permitted under Section 1.2, you may not modify, or create derivative works based upon the Product in whole or in part.

4.2. Proprietary Notices and Copies. You may not remove any proprietary notices or labels on the Product. You may not copy the Product except as expressly permitted in Section 2 above.

4.3. Compliance with Law. You agree that in Operating the Product and in using any report or information derived as a result of Operating this Product, you will comply with all applicable international, national, state, regional and local laws and regulations, including, without limitation, privacy, trademark, patent, copyright, export control and obscenity law and you shall not use the Product for unethical or illegal business practices or in violation of any obligation to a third party in using, operating, accessing or running any of the Product and shall not knowingly assist any other person or entity to so violate any obligation to a third party.

4.4. Additional Protection Measures. Solely for the purpose of preventing unlicensed use of the Product, the Software may install on your Client Device technological measures that are designed to prevent unlicensed use, and the Licensor may use this technology to confirm that you have a licensed copy of the Product. The update of these technological measures may occur through the installation of the Updates. The Updates will not install on unlicensed copies of the Product. If you are not using a licensed copy of the Product, you are not allowed to install the Updates. The Licensor will not collect any personally identifiable information from your Client Device during this process.

## 5. WARRANTIES AND DISCLAIMERS.

5.1. Limited Warranty. The Licensor warrants that for 90 days (the "Warranty Period") from the date the Registration Code is provided to you by Licensor, the media on which Product has been provided will be free from defects in materials and workmanship and that the Software will perform substantially in accordance with the Documentation or generally conform to the Product's specifications published by the Licensor. Non-substantial variations of performance from the Documentation do not establish a warranty right. THIS LIMITED WARRANTY DOES NOT APPLY TO UPDATES AS APPLIED TO ANY MODIFIED PRODUCT, WHETHER OR NOT SUCH MODIFICATION IS PERMISSIBLE HEREUNDER, TRIAL AND EVALUATION VERSIONS, UPDATES, PRE-RELEASE, TRYOUT, PRODUCT SAMPLER, OR NOT FOR RESALE (NFR) COPIES OF PRODUCT. This limited warranty is void and your support right terminate if the defect has resulted from accident, abuse, or misapplication or any modification, whether or not such modification is permitted hereunder. No warranty is made as to the integrity, protection or safekeeping of any modification to the Products made by you upon installation of any of the Updates. To make a warranty claim, you must return the Product to the location where you obtained it along with proof of purchase within such sixty (60) day period of the license fee you paid for the Product. THE LIMITED WARRANTY SET FORTH IN THIS SECTION GIVES YOU SPECIFIC LEGAL RIGHTS. YOU MAY HAVE ADDITIONAL RIGHTS WHICH VARY FROM JURISDICTION TO JURISDICTION.

5.2. Customer Remedies. The Licensor and its suppliers' entire liability and your exclusive remedy for any breach of the foregoing warranty shall be at the Licensor's option: (i) return of the purchase price paid for the license, if any, (ii) replacement of the defective media in which the Product is contained, or (iii) correction of the defects, "bugs" or errors within reasonable period of time. You must return the defective media to the Licensor at your expense with a copy of your receipt. Any replacement media will be warranted for the remainder of the original warranty period.

5.3. NO OTHER WARRANTIES. EXCEPT FOR THE FOREGOING LIMITED WARRANTY, AND FOR ANY WARRANTY, CONDITION, REPRESENTATION OR TERM TO THE EXTENT TO WHICH THE SAME CANNOT OR MAY NOT BE EXCLUDED OR LIMITED BY LAW APPLICABLE TO YOU

IN YOUR JURISDICTION, THE PRODUCT IS PROVIDED "AS-IS" WITHOUT ANY WARRANTY WHATSOEVER AND THE LICENSOR MAKES NO PROMISES, REPRESENTATIONS OR WARRANTIES, WHETHER EXPRESSED OR IMPLIED, WHETHER BY STATUTE, COMMON LAW, CUSTOM, USAGE OR OTHERWISE, REGARDING OR RELATING TO THE PRODUCT OR CONTENT THEREIN OR TO ANY OTHER MATERIAL FURNISHED OR PROVIDED TO YOU PURSUANT TO THIS AGREEMENT OR OTHERWISE. YOU ASSUME ALL RISKS AND RESPONSIBILITIES FOR SELECTION OF THE PRODUCT TO ACHIEVE YOUR INTENDED RESULTS, AND FOR THE INSTALLATION OF, USE OF, AND RESULTS OBTAINED FROM THE PRODUCT. THE LICENSOR MAKES NO WARRANTY THAT THE PRODUCT WILL BE ERROR FREE OR FREE FROM INTERRUPTION OR FAILURE, OR THAT IT IS COMPATIBLE WITH ANY PARTICULAR HARDWARE OR SOFTWARE. TO THE MAXIMUM EXTENT PERMITTED BY APPLICABLE LAW, LICENSOR DISCLAIMS ALL WARRANTIES, EITHER EXPRESS OR IMPLIED, INCLUDING BUT NOT LIMITED TO IMPLIED WARRANTIES OF MERCHANTABILITY, NON-INFRINGEMENT OF THIRD PARTY RIGHTS, INTEGRATION, SATISFACTORY QUALITY OR FITNESS FOR ANY PARTICULAR PURPOSE WITH RESPECT TO THE PRODUCT AND THE ACCOMPANYING WRITTEN MATERIALS OR THE USE THEREOF. SOME JURISDICTIONS DO NOT ALLOW LIMITATIONS ON IMPLIED WARRANTIES, SO THE ABOVE LIMITATION MAY NOT APPLY TO YOU. YOU HEREBY ACKNOWLEDGE THAT THE PRODUCT MAY NOT BE OR BECOME AVAILABLE DUE TO ANY NUMBER OF FACTORS INCLUDING WITHOUT LIMITATION PERIODIC SYSTEM MAINTENANCE, SCHEDULED OR UNSCHEDULED, ACTS OF GOD, TECHNICAL FAILURE OF THE SOFTWARE, TELECOMMUNICATIONS INFRASTRUCTURE, OR DELAY OR DISRUPTION ATTRIBUTABLE TO VIRUSES, DENIAL OF SERVICE ATTACKS, INCREASED OR FLUCTUATING DEMAND, AND ACTIONS AND OMISSIONS OF THIRD PARTIES. THEREFORE, THE LICENSOR EXPRESSLY DISCLAIMS ANY EXPRESS OR IMPLIED WARRANTY REGARDING SYSTEM AND/OR SOFTWARE AVAILABILITY, ACCESSIBILITY, OR PERFORMANCE. THE LICENSOR DISCLAIMS ANY AND ALL LIABILITY FOR THE LOSS OF DATA DURING ANY COMMUNICATIONS AND ANY LIABILITY ARISING FROM OR RELATED TO ANY FAILURE BY THE LICENSOR TO TRANSMIT ACCURATE OR COMPLETE INFORMATION TO YOU.

5.4. LIMITED LIABILITY; NO LIABILITY FOR CONSEQUENTIAL DAMAGES. YOU ASSUME THE ENTIRE COST OF ANY DAMAGE RESULTING FROM YOUR USE OF THE PRODUCT AND THE INFORMATION CONTAINED IN OR COMPILED BY THE PRODUCT, AND THE INTERACTION (OR FAILURE TO INTERACT PROPERLY) WITH ANY OTHER HARDWARE OR SOFTWARE WHETHER PROVIDED BY THE LICENSOR OR A THIRD PARTY. TO THE MAXIMUM EXTENT PERMITTED BY APPLICABLE LAW, IN NO EVENT WILL THE LICENSOR OR ITS SUPPLIERS OR LICENSORS BE LIABLE FOR ANY DAMAGES WHATSOEVER (INCLUDING, WITHOUT LIMITATION, DAMAGES FOR LOSS OF BUSINESS PROFITS, BUSINESS INTERRUPTION, LOSS OF BUSINESS INFORMATION, LOSS OF DATA, LOSS OF GOODWILL, WORK STOPPAGE, HARDWARE OR SOFTWARE DISRUPTION IMPAIRMENT OR FAILURE, REPAIR COSTS, TIME VALUE OR OTHER PECUNIARY LOSS) ARISING OUT OF THE USE OR INABILITY TO USE THE PRODUCT, OR THE INCOMPATIBILITY OF THE PRODUCT WITH ANY HARDWARE SOFTWARE OR USAGE, EVEN IF SUCH PARTIES HAVE BEEN ADVISED OF THE POSSIBILITY OF SUCH DAMAGES. IN NO EVENT WILL LICENSOR'S TOTAL LIABILITY TO YOU FOR ALL DAMAGES IN ANY ONE OR MORE CAUSE OF ACTION, WHETHER IN CONTRACT, TORT OR OTHERWISE EXCEED THE AMOUNT PAID BY YOU FOR THE PRODUCT. THIS LIMITATION OF LIABILITY SHALL NOT APPLY TO LIABILITY FOR DEATH OR PERSONAL INJURY TO THE EXTENT THAT APPLICABLE LAW PROHIBITS SUCH LIMITATION. FURTHERMORE, BECAUSE SOME JURISDICTIONS DO NOT ALLOW THE EXCLUSION OR LIMITATION OF LIABILITY FOR CONSEQUENTIAL OR INCIDENTAL DAMAGES, THE ABOVE LIMITATION MAY NOT APPLY TO YOU.

#### 6. Indemnification

6.1. Indemnification for Violations. Your Operating of the Product, your accessing your account with Licensor and your entering into this Agreement constitutes your consent and agreement to defend, indemnify and hold harmless Licensor and its affiliated companies, employees, contractors, officers and directors from any claim or demand, including reasonable attorney's fees arising out of your use of the Product in violation of this Agreement.

#### SPECIAL PROVISION APPLICABLE TO U.S. PERSONS AND ENTITIES.

#### 7. U.S. Government-Restricted Rights.

7.1. Notice to U.S. Government End Users. The Product and accompanying Documentation are deemed to be "Commercial Items," as that term is defined at 48 C.F.R. par. 2.101, consisting of "Commercial Computer Software" and "Commercial Computer Software Documentation," respectively, as such terms are used in 48 C.F.R. par. 12.212 or 48 C.F.R. par. 227.7202, as applicable. Consistent with 48 C.F.R. par. 12.212 or 48 C.F.R. par. 227.7202-1 through 227.7202-4, as applicable, the Commercial Computer Software and Commercial Computer Software Documentation are being licensed to U.S. Government end users (a) only as Commercial Items and (b) with only those rights, including any use, modification, reproduction, release, performance, display or disclosure of the Product and accompanying Documentation, as are granted to all other end users pursuant to the terms and conditions herein. Unpublished-rights reserved under the copyright laws of the United States.

7.2. Export Restrictions. You acknowledge and agree that the Product may be subject to restrictions and controls imposed by the Export Administration Act and the Export Administration Regulations of the United States (the "Acts"). You agree and certify that neither the Product nor any direct product thereof is being or will be used for any purpose prohibited by the Acts. You may not Operate, download, export, or re-export the Product (a) into, or to a national or resident of, any country to which the United States has embargoed goods, or (b) to anyone on the United States Treasury Department's list of Specially Designated Nationals or the U.S. Commerce Department's Table of Deny Orders. By downloading or using the Product, you are representing and warranting that you are not located in, under the control of, or a national or resident of any such country or on any such list. You acknowledge that it is your sole responsibility to comply with any and all government export and other applicable laws and that the Licensor has no further responsibility for such after the initial license to you. You warrant and represent that neither the U.S. Commerce Department, Bureau of Export Administration nor any other U.S. federal agency has suspended, revoked or denied your export privileges.

#### 8. Your Information and the Licensor's Privacy Policy

8.1. Privacy Policy. You acknowledge receipt of and agree to the Licensor's privacy statement which is made available to you in connection with installation and is set forth in full at <http://www.elcomsoft.com/privacy.html>. You hereby expressly consent to the Licensor's processing of your personal data (which may be collected by the Licensor or its distributors) according to the Licensor's current privacy policy as of the date of the effectiveness hereof which is incorporated into this Agreement by reference. By entering into this Agreement, you agree that the Licensor may collect and retain information about you, including your name and email address. The Licensor employs other companies and individuals to perform certain functions on its behalf. Examples include fulfilling orders, delivering packages, sending postal mail and e-mail, removing repetitive information from customer lists, analyzing data, providing marketing assistance, processing credit card payments, and providing customer service. They have access only to personal information

needed to perform their functions, but may not use it for other purposes. The Licensor publishes a privacy policy on its web site and may amend such policy from time to time in its sole discretion. You should refer to the Licensor's privacy policy prior to agreeing to this Agreement for a more detailed explanation of how your information will be stored and used by the Licensor. If "you" are an organization, you will ensure that each member of your organization (including employees and contractors) about whom personal data may be provided to the Licensor has given his or her express consent to the Licensor's processing of such personal data. Personal data will be processed by the Licensor or its distributors in the country where it was collected.

8.2. Public Announcements. The Licensor may identify you to the public as a customer of the Licensor and describe in a customer case study the services and solutions delivered by the Licensor to you. The Licensor may also issue one or more press releases, containing an announcement of the execution and delivery of this Agreement and/or the implementation of the Product by you. Nothing contained in this Section shall be construed as an obligation by you to disclose any of your proprietary or confidential information to any third party. In addition, you may opt-out from this Section by writing an opt-out request to the Licensor at [info@elcomsoft.com](mailto:info@elcomsoft.com).

## 9. Miscellaneous.

9.1. Governing Law; Jurisdiction and Venue. This Agreement shall be governed by and construed and enforced in accordance with the laws of the Russian Federation without reference to conflicts of law rules and principles. To the extent permitted by law, the provisions of this Agreement shall supersede any provisions of the Uniform Commercial Code as adopted or made applicable to the Products in any competent jurisdiction. This Agreement shall not be governed by the United Nations Convention on Contracts for the International Sale of Goods, the application of which is expressly disclaimed and excluded. The courts within the Russian Federation shall have exclusive jurisdiction to adjudicate any dispute arising out of this Agreement. You agree that this Agreement is to be performed in the Russian Federation and that any action, dispute, controversy, or claim that may be instituted based on this Agreement, or arising out of or related to this Agreement or any alleged breach thereof, shall be prosecuted exclusively in the courts in of the Russian Federation and you, to the extent permitted by applicable law, hereby waive the right to change venue to any other state, county, district or jurisdiction; provided, however, that the Licensor as claimant shall be entitled to initiate proceedings in any court of competent jurisdiction.

9.2. Period for Bringing Actions. No action, regardless of form, arising out of the transactions under this Agreement, may be brought by either party hereto more than one (1) year after the cause of action has occurred, or was discovered to have occurred, except that an action for infringement of intellectual property rights may be brought within the maximum applicable statutory period.

9.3. Entire Agreement; Severability; No Waiver. This Agreement is the entire agreement between you and Licensor and supersedes any other prior agreements, proposals, communications or advertising, oral or written, with respect to the Product or to subject matter of this Agreement. You acknowledge that you have read this Agreement, understand it and agree to be bound by its terms. If any provision of this Agreement is found by a court of competent jurisdiction to be invalid, void, or unenforceable for any reason, in whole or in part, such provision will be more narrowly construed so that it becomes legal and enforceable, and the entire Agreement will not fail on account thereof and the balance of the Agreement will continue in full force and effect to the maximum extent permitted by law or equity while preserving, to the fullest extent possible, its original intent. No waiver of any provision or condition herein shall be valid unless in writing and signed by you and an authorized representative of Licensor provided that no waiver of any breach of any provisions of this Agreement will constitute a waiver of any prior, concurrent or subsequent breach. Licensor's failure to insist



upon or enforce strict performance of any provision of this Agreement or any right shall not be construed as a waiver of any such provision or right.

9.4. Contact Information. Should you have any questions concerning this Agreement contact us at [legal@elcomsoft.com](mailto:legal@elcomsoft.com).

© 2002-2006 ElcomSoft Co. Ltd. All rights reserved. The Product, including the Software and any accompanying Documentation, are copyrighted and protected by copyright laws and international copyright treaties, as well as other intellectual property laws and treaties.  
This product uses OpenSSL cryptographic software.



# Part XV

---

## 15 15. Техническая поддержка

For **Technical Support** please contact us by E-Mail at [support@elcomsoft.com](mailto:support@elcomsoft.com).

In the subject of your Mail, please write:

"EDPR x.y",

where x.y is the version number, followed by **problem**, **suggestion** or whatever else.

You can also contact our Customer Service Department at [info@elcomsoft.com](mailto:info@elcomsoft.com) and sales department at [sales@elcomsoft.com](mailto:sales@elcomsoft.com).

Our Fax numbers:

+1 866 448-2703 (US and Canada, toll-free)

+44 870 831-2983 (UK)

+49 692 557-7249 (Germany)

Please write in **English** language only.

# Part XVI

---

## 16 16. ICU лицензия

ICU License - ICU 1.8.1 and later

### COPYRIGHT AND PERMISSION NOTICE

Copyright (c) 1995-2005 International Business Machines Corporation and others  
All rights reserved.

Permission is hereby granted, free of charge, to any person obtaining a copy of this software and associated documentation files (the "Software"), to deal in the Software without restriction, including without limitation the rights to use, copy, modify, merge, publish, distribute, and/or sell copies of the Software, and to permit persons to whom the Software is furnished to do so, provided that the above copyright notice(s) and this permission notice appear in all copies of the Software and that both the above copyright notice(s) and this permission notice appear in supporting documentation.

THE SOFTWARE IS PROVIDED "AS IS", WITHOUT WARRANTY OF ANY KIND, EXPRESS OR IMPLIED, INCLUDING BUT NOT LIMITED TO THE WARRANTIES OF MERCHANTABILITY, FITNESS FOR A PARTICULAR PURPOSE AND NONINFRINGEMENT OF THIRD PARTY RIGHTS. IN NO EVENT SHALL THE COPYRIGHT HOLDER OR HOLDERS INCLUDED IN THIS NOTICE BE LIABLE FOR ANY CLAIM, OR ANY SPECIAL INDIRECT OR CONSEQUENTIAL DAMAGES, OR ANY DAMAGES WHATSOEVER RESULTING FROM LOSS OF USE, DATA OR PROFITS, WHETHER IN AN ACTION OF CONTRACT, NEGLIGENCE OR OTHER TORTIOUS ACTION, ARISING OUT OF OR IN CONNECTION WITH THE USE OR PERFORMANCE OF THIS SOFTWARE.

Except as contained in this notice, the name of a copyright holder shall not be used in advertising or otherwise to promote the sale, use or other dealings in this Software without prior written authorization of the copyright holder.

-----  
All trademarks and registered trademarks mentioned herein are the property of their respective owners.